

ההיבט הכלכלי של קרבנות היחיד והיערכותה של ירושלים כעיר מקדש

א. היקף הפעילות הפולחנית והכלכלית של קרבנות היחיד

ב. המשמעות הכלכלית של קרבנות היחיד

ג. ירושלים כעיר המקדש

ד. סניטציה ואקולוגיה של קודש בעיר המקדש

ה. סיכום

א. היקף הפעילות הפולחנית והכלכלית של קרבנות היחיד

החלק הראשון של המחקר פורסם בגיליון הקודם,¹ והוא עסק בקרבנות הציבור ובהוצאות הנלוות להם, אולם ברור שקרבנות אלו תפסו רק חלק קטן מנפח הפעילות הפולחנית והכלכלית בבית המקדש, ולמעשה רוב הפעילות היה קשור לקרבנות היחיד.

אין בידינו מידע אמין ומדויק לגבי מספר עולי הרגל הממוצע שפקדו את המקדש לאורך כל ימות השנה, ובעיקר במועדים, והערכות שונות ניתנו לכך. איננו יודעים גם כמה קרבנות כל אדם או כל משפחה הקריבו בשנה. למשל, מה היה ממוצע קרבנות היולדת, החטאת או הנדבה וכו'. נתונים אלה כמובן השתנו במהלך התקופות השונות. להלן ננסה לתת הערכה מינימלית, על פי "מפתח" ממוצע שבנינו בהתאם להנחות הבאות:

א. העלייה למקדש בשלושת הרגלים ומשך השהייה בירושלים עשויים היו להימשך כחודשיים וחצי בשנה.² עניין זה היה כרוך בקושי גופני וכספי רב, וספק אם רוב הציבור היה יכול לעמוד בכך.³ נראה שתושבי ארץ ישראל עלו לרגל בממוצע פעם

1 ז' עמר, ההיבט הכלכלי של קרבנות הציבור במקדש, מעלין בקודש, כב (תשע"א), עמ' 85–125.

2 ראו הרב ישראל אריאל, מחזור המקדש לחג הפסח, ירושלים תשנ"ז, עמ' 9.

3 קיימות הוכחות רבות לכך שרוב הציבור לא קיים את מצוות העלייה לרגל בכל הרגלים. ראו ש' ספראי, העלייה לרגל בימי הבית השני, ירושלים תשכ"ה, עמ' 24–38 (להלן, ספראי, עלייה).

אחת בשנה. הקרובים לירושלים עשו זאת בתדירות גבוהה, והנמצאים ב"דרך רחוקה" בתדירות נמוכה יותר, כמובן לבד מהנעדרים מאונס בשל מחלה, זקנה או טומאה. לצורך העניין, נראה שרוב האנשים שגרו בתחום יום הליכה מירושלים עשו מאמץ להגיע לפחות בחג הפסח, בשל הציווי הנוסף של הקרבת קרבן הפסח, שעל אי קיומו מתחייבים בעונש כרת.⁴

ב. כל זכר בוגר חייב לשלם פעם אחת בשנה מחצית השקל, והרושם הוא שהדבר נתפס כמס של זכות שהכול חפצו להשתתף בנתינתו.⁵ נקודת ההנחה שלנו היא שכל בית אב שעולה לרגל מונה בממוצע לפחות 2-3 אנשים שהשתתפו בתשלום המס. נראה שהיו אנשים אמידים שתרמו עבור עניים.⁶

ג. בכל עלייה לרגל לבית המקדש חייב כל זכר שאינו מוגבל מבחינה גופנית ובריאותית – ובכלל האמור ילד שיכול לאחוז ביד אביו ולעלות עמו להר הבית – בשלושה קרבנות:

(1) קרבן ראייה⁷ (עולה): פר, איל, כבש או עוף.

(2) שלמי חגיגה: פר, איל או כבש.

(3) שלמי שמחה: פר, איל או כבש.

בפועל לא הכול יכלו לעמוד בהוצאות הכרוכות בהבאת כל הקרבנות הנזכרים. לפי בית הלל שוויה המינימלי של עולת ראייה הוא מעה אחת כסף (32 פרוטות), ושוויו של קרבן חגיגה שתי מעות (64 פרוטות), ולפי בית שמאי הפוך מזה. עולת ראייה

4 משנה פסחים פ"ט משניות א-ב. לדעת התנאים החולקים על ר' עקיבא דרך רחוקה היא "מאסקופת העזרה ולחוף", עמדה שמצמצמת את חיוב הכרת. כנראה שחלק מעולי הרגל החקלאים שגרו בסמיכות לירושלים מיהרו לחזור בחול המועד לביתם (דברים ט"ז, ז) ולעסוק בקציר השעורים, שכן מבחינה חקלאית מדובר בעונה חקלאית רגישה ולחוצה והיא בבחינת מלאכת דבר האבד. ראו ד"צ הופמן, ספר ויקרא, ב, ירושלים תשכ"ד, עמ' קכב-קכג; א' סמט, עיונים בפרשות השבוע, ב (סדרה ראשונה), ירושלים תשס"ב, עמ' 102.

5 הכול חייבים במחצית השקל, כולל קטנים שאביהם שילם עליהם פעם אחת, וכן הכוהנים (משנה, שקלים פ"א ה"ג). אמנם לפי המשנה נשים ועבדים פטורים ממחצית השקל, אך נראה שאם הם חפצו להשתתף ולשלם קיבלו מידם תרומה זו. ראו שם, פ"א מ"ה; ספרי זוטא י"ט, ב.

6 משנה, שקלים פ"א מ"ז.

7 משנה, חגיגה פ"א מ"א.

ההיבט הכלכלי של קרבנות היחיד והיערכותה של ירושלים כעיר מקדש

מובאת רק מחולין,⁸ ונשאלת השאלה איזה קרבן ניתן לרכוש בסכום כה פעוט. המסקנה המחויבת היא כדעת הרמב"ם, שניתן להביא כקרבן ראייה גם עוף.⁹ המחיר הנמוך ל"קן" (שני בני יונה או שני תורים) היה כרבע דינר (48 פרוטות) לערך,¹⁰ ופרט אחד – קרבן הנדבה הזול ביותר¹¹ – עלה שמינית הדינר (24 פרוטות).

הקרבת הקרבנות בוצעה אפוא בהתאם למעמדו הכלכלי של האדם:

מי שיש לו אוכלים מרובים ונכסים מועטים מביא שלמים מרובים ועולות מועטות, נכסים מרובים ואוכלין מועטין, מביא עולות מרובות ושלמים מועטין (משנה, חגיגה א, ה).

נראה שמעוטי היכולת הביאו רק קרבן עוף לכל בית אב, אחרים הביאו כבש ואולי בני יונה בעבור בניהם, והעשירים יכלו להביא פרים,¹² אולי גם עבור נשותיהם למרות שאינן מחויבות בעולת ראייה.

שלמי חגיגה חייבים לבוא רק מקרבן בהמה, אך במקרה הזה ניתן היה לממנם מכספי מעשר שני או להביאם מבהמות מעשר בהמה.¹³ אפשרות אחרת למימון קרבן החגיגה היא בשותפות עם אחרים: "אם יש לו להביא מתוך ביתו יביא, ואם לאו משתתף עם אחרים ובלבד שלא יפחות מכשיעור, וזו וזו קרויות חגיגה".¹⁴

אשר לשלמי שמחה, כל ישראל, ובמיוחד העניים, יכלו לצאת ידי חובתם באכילת בשר קרבנות אחרים (כמו נדרים ונדבות),¹⁵ וכנראה גם בהצטרפות לקרבנות של אחרים, כחלק משמחת חגם.

לסיכום, הוצאה משפחתית מינימלית היא עוף אחד לעולת ראייה וכבש אחד לשלמי חגיגה. נראה שרוב המשפחות יכלו להרשות לעצמן אף יותר מכך.

8 משנה, חגיגה פ"א משניות ב-ג.

9 הלכות חגיגה פ"א ה"א, לכאורה כנגד דברי הגמרא בחגיגה ז ע"א. במקום אחר הועלתה האפשרות שמחירי הכבשים יזלו (כריתות כז ע"א).

10 משנה, כריתות פ"א מ"ז.

11 כפשוט לשון התורה (ויקרא א', יד-יז) וכפי שמפורש במשנה (מנחות פ"ג מ"ו).

12 כמקרה קיצוני נזכיר את הסיפור על בנה של מרתה בת בייתוס שהעלה שור שמחירו אלף זוז (בבלי, סוכה נב ע"ב).

13 משנה, חגיגה פ"א משניות ג-ד; השו"ת קדמוניות היהודים ד, ח, ח.

14 תוספתא, חגיגה פ"א ה"ד.

15 משנה חגיגה פ"א מ"ד.

ד. קרבן פסח: כל יהודי בוגר, ובכלל זה נשים וזקנים, חייב בזבח הפסח. הקרבן הוא שה כבשים או עזים שעליו מנויה חבורת אנשים הכוללת מספר משתתפים לא קבוע שנמנו מראש, ובלבד שהחבורה תוכל לסיים לאכול את כל הקרבן מבלי להותיר, ושכל אחד מהמשתתפים יזכה לאכול לפחות בשיעור כזית בשר. הקרבת הקרבן נעשתה בעזרה שבמקדש, ששטחה היה מצומצם יחסית, ובשלוש משמרות.¹⁶ לצורך כך נבחרו נציג אחד או שניים מכל חבורה, ואלה נכנסו לעזרה, שחטו והפשיטו את הקרבן.

בכל חבורה נמנו בין 10 ל-100 משתתפים, כלומר כחמישים איש במוצא, ¹⁷ שהיה שיעור אכילת קרבן פסח הוא קטן – כזית.¹⁸ לפי זה סך מספר האנשים שהיו בעזרה, כולל הכהנים, הלוויים והמשוררים, לא עלה על כמה אלפים – וזהו מספר סביר בהחלט. לפי חישוב אחד נראה ששטח העזרה (כולל החיל) יכול היה להכיל באופן מקסימלי 6,400 איש בכל משמרת, וסך הכול 19,200 איש. אם נפחית מכמות זו את מספר הכהנים והלוויים ששירתו במקדש באותה העת ואת האזורים שישראלים אסורים בכניסה אליהם, נגיע לשטח שיכול להכיל מספר מרבי של כ-18 אלף איש (וכמספרם – הקרבנות והחבורות).¹⁹ מספר זה מאפשר לערוך תחשיבים שונים, והוא תלוי בין היתר גם בשאלה כמה נציגים מכל חבורה נכנסו לעזרה. למשל, לפי חישוב של 25 איש בחבורה השולחים שני נציגים ניתן להגיע למספר של 125,000 איש. בשנים שבהן רבו עולי הרגל ניתן היה לשלוח נציג אחד לכל חבורה של חמישים איש, כך שנוכל להגיע באופן תיאורטי ל-900,000 איש המשתתפים בקרבן (שליחת נציג אחד מחבורה של מאה מכפילה את המספר).²⁰ השאלה היא כמובן האם שיעור של כמיליון

16 משנה, פסחים פ"ה מ"ז.

17 לפי יוסף בן מתתיהו היו כעשרים איש בכל חבורה, ולא פחות מעשרה (מלחמת היהודים, ו, ט, ג; וראו תוספתא, פסחים פ"ד ה"ג. השוו תרגום 'יונתן' לשמות י"ב, ד). המשנה (שם, פ"ח מ"ז) דנה באפשרות לשחוט קרבן פסח על יחיד או בחבורה של מאה (פסחים פ"ח מ"ז), וכן מובא באיכה רבה (א', ב) שהיו חבורות של ארבעים, חמישים ואפילו מאה איש.

18 כמות הבשר שניתן לקבל מכבש לכל אחד מבני החבורה מספיקה לפי כל אחת מהדעות הקיימות בהלכה לשיעור "כזית". למשל, מכבש שמשקלו 30 ק"ג נותר לאחר הוצאת האיברים הפנימיים, העור ושאר החלקים הבלתי נאכלים, כ-15 ק"ג לאחר צלייה. כלומר 300 גרם בשר בחבורה של 50 איש. יש לזכור שאכילת הפסח אמורה להיות על השובע, לאחר אכילת בשר קרבן חגיגה.

19 J. Jeremias, Jerusalem in the Time of Jesus, London 1969, pp. 82–83

20 מספר זה תואם למספר הבהמות שזכרו במקרא בהקשר ל'פסח יאשיהו': 37,000 כבשים ועוד 3,800 בקר לקרבן חגיגה (דה"ב ל"ה, ז–ט).

ההיבט הכלכלי של קרבנות היחיד והיערכותה של ירושלים כעיר מקדש

חוגגים שהיו יכולים להתרכז במרחב העיר ירושלים של שלהי בית שני בחג הפסח עשוי להיות ריאלי.²¹ בשנים רגילות מספר החוגגים היה בוודאי נמוך בהרבה מזה, וכן יש לזכור שבמשמרת השלישית השתתפו דרך כלל אנשים מעטים.²² מספר החוגגים העצום שבין 5 ל-12 מיליון, שנזכר בכמה מקורות, מובא בהקשר לאירועים יוצאי דופן ('פסח מעוכין')²³ שאינם מעידים על המציאות הרגילה.²⁴

כאמור, אין לנו מידע כמה קרבנות פסח הוקרבו במוצע בשנה בשלהי בית שני, וכמה אנשים נמנו במוצע בכל חבורה.²⁵ נראה שעשרת אלפים קרבנות הוא אומדן

21 לבד מהאורחים שגדשו את העיר בשלהי בית שני בימי הרגלים דרה בעיר אוכלוסייה קבועה, שגם על אומדנה קיימות דעות שונות, החל מ-220,000 תושבים ועד ל-20,000 תושבים. ראו: ה' גבע, "אומדן אוכלוסיית ירושלים בתקופותיה הקדומות: ההצעה המינימליסטית", ארץ ישראל, כח (תשס"ח), עמ' 57-58.

22 משנה, פסחים פ"ה מ"ז.

23 לפי יוספוס מדובר ב-5,112,000 איש (לפי 20 איש בחבורה) או 2,556,000 איש (לפי 10 איש בחבורה) לבד מהאנשים הטמאים והנוכרים (מלחמת היהודים, ו, ט, ג). במקום אחר הוא מביא שמספר החוגגים בחג הפסח בירושלים בימי קסטיוס גאלוס (66 לספירה) היה כשלושה מיליון איש (מלחמת היהודים ב, יד, ג). מספר מופלג מופיע בתיאור מניין האוכלוסין בימי אגריפס, למעלה מ-12 מיליון איש. ראו בתוספתא פסחים פ"ד ה"ג; בבלי, שם, סד ע"ב. מניין הקרבנות "כפליים כיוצאי מצרים" והכפולות של המספר 12 הם כמובן מספרים טיפולוגיים, ואין לקבל את הדברים כפשוטם.

כך כנראה יש לראות גם את מספר ההרוגים והשבויים שמזכיר יוספוס בימי חורבן בית שני, כמיליון ומאתיים, שנקלעו לדבריו לירושלים בשל חג הפסח (מלחמת היהודים, ו, ט, ג). פרייס הוכיח יפה שהשימוש בכפולות של מניין "יוצאי מצרים" בהקשר לאומדן מספר היהודים מופיע במקורות שונים באותה תקופה, והוא משקף "זיכרון היסטורי" שנועד לסמל מספר עצום ורב. ראו תולדות מלחמת היהודים ברומאים (מהדורת ל' אולמן, 'שצמן וי' פרייס), ירושלים תש"ע, עמ' 65.

24 לאחרונה הציג י' פלג מודל תיאורטי המבקש להוכיח שהנתונים המספריים על הקרבת מאות אלפי פסחים בתקופה ההרודיאנית, כפי שהם מופיעים בכמה מהמקורות שהזכרנו לעיל, היו אפשריים במקדש מבחינה פיסיית, ולדעתו אין לראות בהם בהכרח דברי גוזמה. ראו י' פלג, "קרבת פסח במקדש ההרודיאני ובמקדש חז"ל", חידושים בחקר ירושלים, הקובץ השישה-עשרה, רמת גן תשע"א, עמ' 205-224 (להלן: פלג).

25 ניתן להציג מודלים שונים להערכה. כך למשל נעשה ניסיון להעריך את מספר משתתפי חנוכת בית המקדש של הורדוס. נאמר שהורדוס זבח לצורך אירוע זה 300 פרים, לבד מהזבחים הרבים שהקריב הציבור (קדמוניות היהודים, טו יא ו, 422). ראו: א' כשר וא' ויצטום, הורדוס: מלך רודף ורודף, ירושלים 2007, עמ' 481, הערה 47. לדעת הכותבים, חישוב פשוט מלמד שניתן היה לקבל מכל פר כמאה וחמישים ק"ג בשר, ואם נוריד מכמות הבשר הכוללת (45 טון) את מתנות

אפשרי,²⁶ ולפי תחשיב של 25 איש בחבורה מדובר בקהל של כרבע מיליון איש.²⁷ העלות של השה לקרבן מתחלקת בין המשתתפים, והעלות ליחיד היא כמחיר בן יונה אחד (30-15 פרוטות).²⁸

בנוסף לקרבן פסח הובא גם קרבן "חגיגת ארבעה עשר", אם התמלאו שלושה תנאים: הפסח קרב ביום חול, רוב העם טהורים, ומספר האנשים שהקריבו באותה שנה היה מועט.²⁹ למעשה מדובר בקרבן שמוגדר "רשות".³⁰

ה. קרבן יולדת: כל יולדת זכר או נקבה חייבת בקרבן יולדת, והדבר מהווה תנאי לכניסתה לבית המקדש ולאכילתה מבשר הקרבנות. מדובר בקרבן עולה של כבש בן שנתו או בן-יונה/תור, וכן בקרבן חטאת של בן-יונה/תור. איננו יודעים מה היה ממוצע הלידות באותה תקופה ובאיזו תדירות עלו הנשים – לבדן או יחד עם כל המשפחה – לבית המקדש. טווח גיל הפרייון היה כנראה בין השנים 12–40 בממוצע. על אף תמותת הילדים הגבוהה,³¹ היה צורך להביא קורבן יולדת גם עבור נפלים

הכהונה והלווייה ועוד פחת של 10–15 אחוזים, נגיע בהערכה גסה ל-25–30 טון בערך. בהנחה שכל אדם אכל כחצי ק"ג, נגיע למספר של 50,000–60,000 סועדים. במספר זה נכללו לדעתם רבים מתושבי ירושלים, ובהם רבבת בוני המקדש ואורחי כבוד מוזמנים. להערכתם, המספר עולה בקנה אחד עם החישובים הדמוגרפיים שערכו ירמיאס וספראי בנוגע למספר החוגגים שיכלו להתקבץ בירושלים בימי העליות לרגל.

26 לשם השוואה, בחג הקרבן המוסלמי בשנת 2010 נשחטו ברחבי יר"ש ועזה בלבד לפי ההערכות כשבעים אלף בהמות: כחמישים אלף כבשים וכעשרים אלף עגלים. ראו כתבתו של ד' רובינשטיין בעיתון 'כלכליסט' מהתאריך 22.11.2010. לפי האומדן המצמצם מתגוררים במרחב זה לפחות 2–2.5 מיליון תושבים מוסלמים, כך שכל קרבן מספיק בממוצע לכשלושים איש. בשנת תש"ע נשחטו בזבח השומרונים 50 כבשים, כאשר כל בני הקהילה מונים כ-750 איש. לצורך צליית הקרבנות נדרשו 6 תנורים (תודתי לבנימים צדקה ולגיא יהושע, ממרכז מורשת השומרונים).

27 באופן תיאורטי, לפי אומדן של 50 איש בחבורה מדובר בחצי מיליון איש.

28 התחשיב הוא לפי מחיר של 768 פרוטות לכבש, לפי חלוקה של 25–50 איש בחבורה.

29 משנה, פסחים פ"ו מ"ג. ההסבר "מועט" הוא לפי הרמב"ם, הלכות קרבן הפסח פ"י הי"ב.

30 ירושלמי, פסחים פ"ו ה"ד, לג ע"ג; בבלי, שם, ע ע"א. ומבואר שם: "חגיגה הבאה עם הפסח נאכלת תחילה כדי שיהא פסח נאכל על השבע".

31 על פי הממוצע שהיה מקובל בארץ ישראל באמצע המאה התשע-עשרה לפני חדירת הרפואה המודרנית. ראו ט' טובלר, תרומה לטופוגרפיה הרפואית של ירושלים (ש' שטרן, מהדיר), רמת גן-חיפה תשס"ה, עמ' 27–30. סיכום מחקרי על שיעור תמותת תינוקות בעולם הקדום, ראו רונה ש' אבישר-לואיס, "ילדות וילדים בתרבות החומרית של ארץ ישראל מתקופת הברונזה

ההיבט הכלכלי של קרבנות היחיד והיערכותה של ירושלים כעיר מקדש

שצורת אדם ניכרת בהם.³² לפי הדוגמאות שמביאה המשנה, לעתים נשים "צברו חובות" והביאו בבת אחת חמישה קינים ויותר.³³

לצורך החישוב נראה שבמשפחה ממוצעת אישה הקריבה קרבן יולדת פעם אחת בשנתיים, ורובן הקריבו קרבן עולה זול, כלומר שני בני יונה בסך הכול.

ו. **מנחת חביתין**: מנחה שמקריב כהן גדול פעמיים ביום, מחציתה בבוקר ומחציתה בערב, והיא כוללת שתיים עשרה חלות מעשירית האיפה סולת, שלושה לוג שמן וקומץ לבונה.³⁴ בתחשיב שנתי מדובר בכמות גדולה: 1,095 סאין סולת – לפי שיטת הרמב"ם 6,307 ק"ג סולת – וכן 1,095 לוג שמן, שהם 328.5 ליטר שמן, וכ-6.5 ק"ג לבונה.³⁵ בהוצאה זו יכלו לעמוד הכהנים הגדולים שהיו עשירים ביותר.

ז. **נדריים ונדבות**: הכמויות הקרבות תלויות כמובן בלשונו של הנודר או המנדב. להלן נזכיר כמה מהמוצרים – ואת הכמויות המינימליות המתאימות: סולת (עישרון), לבונה (קומץ), יין (3 לוגים), שמן (לוג), עולה (בן יונה, עז, כבש או פר), תודה או שלמים (לרוב כבש, עז או פר).³⁶ בקרבן תודה יש להוסיף ארבעים לחמים.³⁷

ח. **מנחת נדר או נדבה**: מנחת נדבה כוללת עישרון סולת חיטים אחד בדיוק (מנחת סולת) או למעלה מכמות זו (מנחת מחבת, מרחשת או מאפה-תנור); לוג שמן לכל עישרון וקומץ לבונה.

ט. **קרבן עולה ויורד (מנחת חוטא)**: כבשה, זוג בני יונה או סולת (ויקרא ה', ו-יא).

י. **קרבן חטאת**: כבשה או עז נקבה ובמקרים מסוימים קרבן עוף.³⁸

התיכונה ועד תקופת הברזל", חיבור לשם קבלת תואר דוקטור, אוניברסיטת בר אילן, רמת גן תש"ע, עמ' 17.

32 משנה, כריתות פ"א מ"ג.

33 כריתות פ"א מ"ז; קינים פ"ב מ"ג.

34 ויקרא ו', יב-טו; משנה, מנחות פ"ד מ"ה; ספרא, צו ג; בבלי, מנחות עו ע"א. יוסף בן מתתיהו מדגיש שהמנחה היא מכספו של הכהן הגדול, ראו: קדמוניות ג, י, ז (257).

35 לפי החישוב שערכנו לעיל, כ-18 גרם בממוצע לקומץ.

36 משנה, מנחות פ"ג משניות א-ט.

37 ויקרא ז', יב-טו; משנה, מנחות פ"ז מ"א; בבלי, שם עז ע"ב.

38 מחירו של קרבן חטאת יכול היה להיות מועט, "חטאת בת דנקא" (זבחים מח ע"א), כלומר שיטת הדינר (32 פרוטות), ולכאורה אין זה מחיר שבו ניתן לרכוש כבש אלא עוף. ואולם, בעלי

יא. קרבן אשם: בדרך כלל איל, דהיינו כבש זכר בוגר (ויקרא כ"א, כה). מחירו המינימלי הוא שני שקלים.³⁹

יב. בכור בהמה טהורה: שור, כבש או עז (במדבר י"ח, יז).

יג. מעשר בהמה: עשוי להיכלל בשלמי חגיגה (ראו לעיל).

יד. נזיר: נזיר שנטהר – קרבן עוף לחטאת ולעולה וכבש לאשם. נזיר שהשלים ימי נזירותו בטהרה – כבש לעולה, כבשה לחטאת ואיל לשלמים (במדבר ו', י-יד).

טו. מצורע שנטהר: קרבן עולה (בהמה או עוף), קרבן חטאת (בהמה או עוף) וכן כבש לאשם (ויקרא י"ד, י-כא).

טז. זב זבה: קרבן עוף לעולה ולחטאת (ויקרא ט"ו, יד-טו)

יז. נוספים: עולת גר (בהמה או עוף), קרבן סוטה ועוד.

בנוסף לנאמר בסעיפים א-ה, אנו מניחים שלפחות פעם בשנה מעלה כל משפחה בממוצע קרבן עולה, תודה או שלמים. כמו כן נראה כסביר שלסירוגין העלו בממוצע פעם בשנה קרבן חטאת או אשם או שהביאו בכור בהמה טהורה. אין בידינו מידע לגבי מספר האנשים שהתחייבו בקרבנות המיוחדים או לגבי חלקם באוכלוסייה – זבים, מצורעים, נזירים ועוד – אולם אין ספק שכל הקבוצות הללו יחדיו היו גורם מצטבר שאינו מבוטל.⁴⁰

התוספות העלו את האפשרות (בבא בתרא קסו ע"ב, ד"ה 'רבעתים') שמחירי הטלאים הוזלו (על פי כריתות כז ע"א).

³⁹ חז"ל למדו זאת מלשון הכתוב: "כסף שקלים" (ויקרא ה', יד).

⁴⁰ תופעת הנזירות בשלהי בית שני היתה תופעה חברתית נרחבת שהקיפה שכבות חברתיות שונות, ראו: א' רועי, "רציפותה ומקומה של הנזירות בחברה היהודית בימי הבית השני והמשנה", בתוך: אוהב שלום, מחקרים לכבודו של ישראל פרידמן בן-שלום בהגיעו לגבורות (ד' גרא ומ' בן-זאב עורכים), באר שבע תשס"ה, עמ' 473-485. מקור אחד המיוחס לתקופה החשמונאית מזכיר שלוש מאות נזירים עניים מתקופת ינאי המלך (ירושלמי, נזיר פ"ה ה"ד, נד ע"ב), ואילו בימי אגריפס מדובר על "נזירים רבים", ראו קדמוניות היהודים, יט ו א (294). היקף התופעה מסביר את הצורך בקיומה של לשכה מיוחדת לנזירים בבית המקדש (משנה, מידות פ"ב מ"ה). על העדויות הארכיאולוגיות להימצאותם של נזירים באזור ירושלים, ראו: ז' עמר וב' זיסו, "למשמעות הנקבים בארונות הקבורה בירושלים ובסביבותיה", ארץ-ישראל, כח (תשס"ח), עמ' 159-164. אין ספק שתופעת הנזירות, כמו גם המצורעים בישראל, הצטמצמה

ההיבט הכלכלי של קרבנות היחיד והיערכותה של ירושלים כעיר מקדש

בנוסף, בספרות חז"ל מוזכרת פעמים רבות האפשרות שאדם יביא שני "אשמות לאחריות"⁴¹. כלומר, לעתים הביא אדם קרבן נוסף למקרה שהקרבן שהתחייב בו ייפסל, ואם הכול היה כשורה ניתן היה להקריב את הקרבן השני כעולה. מאידך גיסא, הייתה אפשרות שאנשים יממנו את עלות הקרבנות במקום חבריהם, כמו שנאמר במפורש בקרבן מצורע ובקרבן נזיר.⁴² כלומר, ייתכן שאנשים עשירים התנדבו להעניק קרבנות במתנה לעניים שידם לא הייתה משגת, אך לא מצאנו ראיות שמדובר היה בתופעה נרחבת.

מעיון בטבלה מס' 1 עולה הוצאה משפחתית של לפחות 2 כבשים ו-4 בני יונה לשנה. כאשר עסקנו בעניין קרבן פסח, הצענו אומדן של עשרת אלפים קרבנות (חבורות), העשויים לייצג כשלושים אלף בתי אב בממוצע (8-9 נפשות בממוצע לכל בית אב). לפי נתון זה, מדובר במספר קרבנות שנתי של כשבעים אלף בהמות (לרוב כבשים) וכמאה ועשרים אלף בני יונה בשנה. מספר הפרים היה כנראה נמוך יחסית. כמובן, מדובר במודל תיאורטי שעשוי להשתנות בהתאם לפרמטרים השונים.

לאחר חורבן בית שני, ראו ז' עמר, "מתי פרצה טהרה יתרה בישראל ומתי פסקה", בד"ד, 17 (תשס"ו), עמ' 14-15.

41 למשל כריתות כד ע"א; זבחים קטו ע"א.

42 משנה ערכין פ"ד מ"ב; נזיר פ"ב מ"ה.

טבלה מס' 1: תחשיב אפשרי לכמות ממוצעת של מספר הקרבנות השכיחים שמעלה בית אב לשנה (ללא נסכים)

שם הקרבן	אפשרויות הקרבן	סך האפשרויות הזולות
קרבן פסח	כבש או עז	כזית שה ליחיד ומחיר של כשליש כבש למשפחה
עולת ראייה	פר, איל, כבש או עוף	עוף אחד
שלמי חגיגה	פר, איל או כבש	כבש
שלמי שמחה	פר, איל או כבש	אכילת בשר קרבן אחר
קרבן יולדת	כבש בן שנתו או שני בני-יונה (לעולה ולחטאת)	שני בני יונה (בממוצע שנתי בן יונה אחד)
קרבן עולה או קרבן שלמים או קרבן תודה	פר, כבש, עז או בן יונה פר, כבש או עז פר, כבש או עז	כבש או בן יונה כבש כבש סך הכול לחישוב – כבש אחד
חטאת או אשם או בכור בהמה	כבשה, עז או בן יונה איל שור, כבש או עז	בן יונה כבש עז סך הכול לחישוב – כבש אחד

ב. המשמעות הכלכלית של קרבנות היחיד

אף שאיננו יודעים מהי באמת כמות הקרבנות שהקריבו במקדש בשלהי בית שני, וניתן להגיע להערכות שונות – יוסכם על הכול שמדובר בהערכה של עשרות אלפי בהמות לשנה, נתון שעשוי להכתיר את המקדש כבית המטבחים הגדול ביותר במזרח התיכון.

ההיבט הכלכלי של קרבנות היחיד והיערכותה של ירושלים כעיר מקדש

נוכל להעריך שבקרבנות השלמים של היחיד הייתה העדפה ברורה לכבשים על פני העזים, ואילו בשל מחירו הגבוה של הבקר – צריכתו הייתה נמוכה יותר. הממצא הזואו-ארכיאולוגי באשפת העיר ירושלים (על הגדה המערבית של נחל קדרון), המתוארך החל ממחצית המאה הראשונה לפנה"ס ועד לחורבן הבית השני, שופך אור מסוים על צריכת הבהמות באותה תקופה למזון ולקרבנות היחיד. הממצא הכולל אלפי עצמות מעיד על צריכה גדולה של כבשים, פי שניים ויותר מן העיזים, ועל העדפת הצאן על פני הבקר (פי חמישה).

כל שרידי בעלי החיים שנמצאו היו כשרים ונשחטו כהלכה. יש גם רמזים לפיטום של כבשים ולכך שהשחיטה נערכה באופן מסודר על ידי קצבים מיומנים.⁴³ רוב מוחלט של הממצא שייך למשק החי, ורק מיעוט ממנו הכיל חיות בר.⁴⁴

במחקר אחר עסקנו בהרחבה בהיבטים שונים של קרבן העוף במקדש בשלהי בית שני, והוכחנו שמדובר בענף כלכלי משמעותי שהתפתח על מנת לענות על הצרכים של עולי הרגל. רוב האנשים העדיפו מסיבות שונות לרכוש את העופות במתחם המקדש, עובדה שיצרה ביקוש רב והביאה לעתים להפקעת מחירים מצד הספקים הפרטיים, ואף דרשה פיקוח באמצעות ממונה מיוחד מטעם המקדש.⁴⁵ בחלק מהמקורות מזכירים בנוסף של הפלגה כמויות עצומות של יונים שגודלו לצורך כך. נראה שהתמונה הכללית שהם מוסרים היא מהימנה. הדבר נתמך בממצא הארכיאולוגי מאותה תקופה. מאות של מתקני קולומבריום לגידול יונים נמצאו בארץ ישראל. עשרות מהם, המכילים יחדיו עשרות אלפי כוכים, נמצאו בירושלים ובסביבותיה. ממצאים אלה מתוארכים לתקופה שבין המאה השנייה לפנה"ס למאה הראשונה לספירה, ודומה שחורבן הבית היה אחד הגורמים לשקיעתו של ענף גידול היונים ביהודה.⁴⁶

43 ר' בוכניק, ג' בר-עוז ור' רייך, "טביעת אצבע יהודית בשרידי עצמות בעלי חיים מסוף הבית השני בירושלים", חידושים בחקר ירושלים, הקובץ השלושה-עשר, רמת גן תשס"ח, עמ' 73-85.

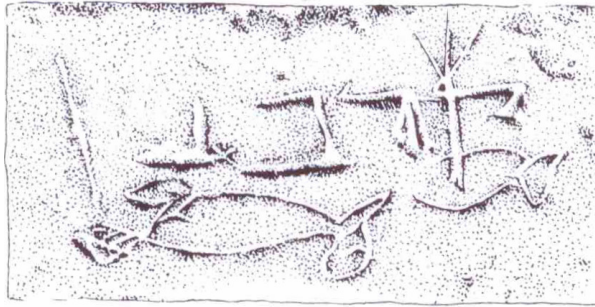
44 ר' בוכניק, נ' מרום וג' בר-עוז, "אילים ממזאב וכבשים מחברון": ממשק עדרים בירושלים בשלהי ימי הבית השני", חידושים בחקר ירושלים, הקובץ הארבע-עשרה, רמת גן תשס"ט, עמ' 211-224.

45 ראו משנה כריתות פ"א מ"ז; שקלים פ"ה מ"א, וברמב"ם בהלכות כלי המקדש פ"ז ה"ט.

46 ראו בהרחבה ז' עמר, מסורת העוף, תל אביב תשס"ד, עמ' 209-214.

איור מס' 1:

שבר כלי מאבן-גיר ועליו חרותה המילה 'קרבן'. מתחת לכתובת ובמהופך חרותות דמויות של שני עופות (חפירות הכותל, ירושלים, ימי הורדוס).



ראינו שבמקדש הוקרבו בכל שנה בסך הכול 1,291 מיני בהמות שונות כקרבנות ציבור. לפי כל אומדן סביר, מדובר בהיקף פעילות זעיר (1% – 5%) ביחס להיקף הפעילות של כל קרבנות היחיד בשנה. הצורך לספק כמות גדולה של בהמות, בעיקר לפני חג הפסח, העסיק את הנהגת העם, ולפי המסופר פעם אחת נידונה האפשרות לעבר את השנה כאשר התקיים חשש למיעוט בהמות לקרבן או לחלופין לחוסר מלאי מספק של גוזלי יונים.⁴⁷ בפרק על קרבנות הציבור עסקנו גם במוצרים הנלווים – כמות הנסכים השונים, המלח והעצים, ובמחירם המשוער. התוצאות שהגענו אליהן יכולות לשמש בסיס לחישוב הכמויות שנדרשו עבור קרבנות היחיד. כלומר, יש להכפיל את כל הכמויות שידועות לנו, בכפולות שבין 20 ל-100. מדובר בכמויות עצומות. למשל, לפי השיטה המצומצמת ביותר (שיטת הרמב"ם, וההנחה שקרבנות הציבור מהווים כ-5% מקרבנות היחיד), נדרשו כ-25 אלף ליטר שמן בשנה, וכמות דומה של יין.

לפי המודל שהצגנו, הערכנו שלמקדש נדרשו כ-50 טון מלח, כמות שאינה מופרזת⁴⁸ בהתייחס לכמות הגדולה של המלח שנדרשה גם לצורך עיבוד העורות של אותן בהמות. אשר ללבונה, ראינו שרק לצורך מנחת חביתין של כהן גדול נדרשו בכל שנה כ-6.5 ק"ג. לכך יש להוסיף את המנחות השונות, כאשר כל קומץ מנחה אחת מכיל כ-18 גרם בממוצע. בכפולות של אלפי מנחות בשנה ניתן להגיע לצריכה של מאות ק"ג של לבונה.

⁴⁷ תוספתא סנהדרין פ"ב ה"ד; ירושלמי, שם, פ"א ה"ב, יח ע"ד.

⁴⁸ לקחנו בחשבון שבחלק מהקרבנות, כמו בקרבן פסח, נדרשה המלחה רק לאימורים, ולפיכך לצורך 10,000 קרבנות פסח נדרש רק כטון מלח. אולם בשאר הקרבנות ניתן היה לאכול מברשם גם כשהוא מבושל או שלוק (משנה, זבחים פ"י מ"ז), ולפיכך שיעור ההמלחה עשוי היה להיות גבוה כשל הכשרת בשר.

ההיבט הכלכלי של קרבנות היחיד והיערכותה של ירושלים כעיר מקדש

כמויות אלה מסבירות מדוע נדרשו ממונים מיוחדים על אספקת המלח והלבונה ועל אחסנתם בלשכות מיוחדות. גם הכמות העצומה של דברי המאפה במקדש חייבה ממונים מיוחדים – ללחם הפנים ולמנחת החביתין, וממונה נפרד על התנורים, כנראה ללחמים ולחלות של קרבנות תודה ונזיר. לצורך כך הייתה צריכה להיות הפרדה בין חלות-מצה וחלות-חמץ, שנאפו בתנורים נפרדים.

ג. ירושלים כעיר המקדש

ירושלים לא הייתה עיר רגילה מבחינות רבות. לבד מהנופך הרוחני שאפף את המקום בשל הפולחן שנעשה בבית המקדש, קיבלה קדושתה מימד מעשי וממשי מכוח דיני הטהרה שהוקפדו בתחומיה. מאחר שירושלים למעשה תפקדה כ"עיר מקדש", לא ניתן היה לנתק בין הפעילות שנעשתה בתוך מתחם הר הבית ובין התחום העירוני שמחוצה לו. לכן, הנהגת הציבור הייתה מחויבת לדאוג לבניית תשתית עירונית מתאימה לאוכלוסיית היעד שפנתה למקדש, לעתים מתוך המימון הציבורי שנגבה מכספי מחצית השקל. בחלק הראשון של המאמר פירטנו את הפעילויות שתוקצבו מ"שיירי הלשכה" ל"כל צורכי העיר", כגון שיפוץ הדרכים לעיר והרחובות בתוכה, תיקון החומות ואמת המים ועוד.⁴⁹ הממצא הארכיאולוגי מגלה שבירושלים הותקנו מקוואות בכל אזורי המגורים, וכמעט בתוך כל בית פרטי.⁵⁰ מדובר למעשה בתוכנית בית ייחודית וייעודית המותאמת לצורכי הפרט המבקש לחיות בירושלים. אין להוציא מכלל אפשרות שהרשות העירונית בירושלים עודדה או הנחתה את התושבים לבנות כך. נחמן אביגד תיאר תופעה זו מנקודת מבטו כארכיאולוג:

החופר בירושלים משתאה לא פעם למראה המספר הרב של מתקני מים: בורות אגירה, מקוואות וברכות, המתגלים בין שרידי הבניינים מתקופת בית שני... כאשר אתה מוצא בכל בית לפחות מקווה טבילה אחד, ולפעמים גם יותר, וכן ברכות לרחיצה, ונוסף על אלה גם חדר אמבטיה, הרי אתה תוהה על מידת היד הרחבה שנהגו תושבי ירושלים בשימוש במים היקרים. אך מאחר שמדובר לא במקרים יוצאי דופן, אלא בתופעה כללית, עלינו להסיק שתושבי העיר העליונה בירושלים יכלו לספק

49 משנה שקלים פ"א מ"א; פ"ד מ"ב.

50 ר' רייך, "משנה שקלים, פ"ח מ"ב, והממצא הארכיאולוגי", פרקים בתולדות ירושלים בימי בית שני (א' אופנהיימר עורך), ירושלים תשמ"א, עמ' 225–256. על תופעה זו באזור חברון, ראו: ד' עמית, "מקוואות 'ירושלמיים' מימי בית שני בהר חברון", חקרי ארץ (ז' ספראי, א' פרידמן וי' שוורץ עורכים), רמת גן תשנ"ז, עמ' 35–48.

לעצמם 'מותרות' אלה. מסתבר שהמניע הראשי לצריכת המים הרבים היה הגורם הדתי.⁵¹

כמות כה גדולה של מקוואות ומתקני רחיצה בבתים הפרטיים מוכיחה שאלה לא שירתו רק את צורכי הדיירים הקבועים, אלא נתנו מענה לצרכים של האורחים הרבים שפקדו את העיר בעלייה לרגל. בהמשך נראה כיצד הבית הפרטי הירושלמי היה עשוי לתפקד במועדים אלה כבית ציבורי. בעבודת הדיסרטציה שלו מנה ר' רייך כשלוש מאות מקוואות שרובם נמצאים בתחום ירושלים, ומהם כ-90% מתקופת הבית השני והשאר לאחר חורבנו.⁵² מעבר למקוואות הפרטיים, היה צורך להקים מתקני מים ציבוריים לצרכים השונים (שתייה, טבילה ורחצה). השקעה בתשתית כזו היא גבוהה, והיא מומנה גם באמצעות תרומות פרטיות, כמו שמופיע בכתובת תיאודוטוס שנמצאה בירושלים.⁵³ ריכוז אנשים כה רב בירושלים גם חייב התמודדות עם בעיות חברתיות שונות, ולכן היה צורך למשל להקים בתי דין מיוחדים.⁵⁴

איור מס' 2: כתובת תאודוטוס בן וטנוס שנמצאה בירושלים ומתוארכת לשלהי בית שני. היא מזכירה בניית בית כנסת, אכסניה ומתקני מים לטובת הארחת הנצרכים מן הנכר.



מחקרים אחדים עסקו בכלכלתה של העיר ירושלים בשלהי בית שני, והתייחסו להכנסות הרבות שסיפקו עולי הרגל הרבים מהארץ ומהגולה לקופת השלטון, לפרנסת

51 נ' אביגד, העיר העליונה של ירושלים, ירושלים 1980, עמ' 139.
 52 ר' רייך, מקוואות-טהרה יהודיים בימי הבית השני ובתקופת המשנה והתלמוד, חיבור לשם קבלת דוקטור, האוניברסיטה העברית ירושלים תש"ן (להלן: רייך דיסרטציה).
 53 הכתובת נכתבה ביוונית והיא מתוארכת לשלהי בית שני, וזה תרגומה: "תאודוטוס בן וטנוס כהן וראש בית הכנסת... בנה את בית הכנסת לשם קריאת תורה ולימוד מצוות, את האכסניה והחדרים (ו)מתקני המים לשם הארחת הנצרכים מן הנכר...". ראו ל' רוט-גרסון, הכתובות היווניות מבתי הכנסת בארץ ישראל, ירושלים תשמ"ז, עמ' 76-86.
 54 ירושלמי, שקלים פ"ד ה"ב, מח ע"א; משנה, כתובות פ"ג מ"א; בבלי, שם, קה ע"א.

ההיבט הכלכלי של קרבנות היחיד והיערכותה של ירושלים כעיר מקדש

אנשי ירושלים וסביבותיה⁵⁵ ולמעגלים נרחבים יותר. כאן נבקש להתייחס לכמה השלכות מעשיות שנבעו מכך. קליטת אלפי אנשים שעלו לרגל למקדש ואספקת צורכיהם דרשו היערכות מיוחדת בהיבט הפיסי בירושלים ובסביבותיה. הבעיה הראשונה הייתה סידורי לינה ושירותי הארחה נלווים.

כל מי שבחרו לדור באופן קבע בירושלים היו ערים לעובדה שמדובר בדיור בתנאי מחיה שאינם רגילים. במושגים של ימינו מדובר בדיור עם איכות חיים לא נוחה, המלווה בתקופות מסוימות בצפיפות רבה, ברעש ובלכלוך – היבטים אקולוגיים שעליהם נעמוד בהמשך. אולם מעבר לכך, הנורמה החברתית בירושלים קבעה שאין לדייריה כבכל עיר אחרת פרטיות וקביעות, ומבחינה משפטית אין להם לכאורה בעלות על בתיהם, והם למעשה במעמד של אורחים קבועים המאיישים את רכוש הציבור.⁵⁶ הדים לכך ניתן ללמוד מתקנות העיר כפי שהן מופיעות במדרש מאוחר. להלן נביא כמה מהן:

...ואין מלינין בה את המת ואין מעבירין בתוכה עצמות אדם...
ואין מגדלין בה אווזין ותרגולין ואין צריך לומר חזירים
אין מקיימין בה אשפתות מפני הטומאה...
ואין הבית צמיתות בה לאחר י"ב חודש
ואין לוקחין בה שכר מיטות. רבי יהודה אומר אף לא שכר מיטות מוצעות
לא היו לוקחים בה עורות קדשים. מה היו עושים בהם. רשב"ג אומר נותנים אותם
לבעלי אושפזין
אכסניין היו שרויין מבפנים ובעלי אושפזין מבחוץ
אכסניין מערימין ונוטלים כבשי מצרים (נ"א: כבשים מצוירים או מצומרים)
שעורותיהן יפין בארבע ובחמש סלעים ובהם היו אנשי ירושלים משתכרין.⁵⁷

55 ראו למשל: י' קלוזנר, "הכלכלה ביהודה בימי הבית השני", בתוך: ההיסטוריה של עם ישראל, ט (מ' אבי-יונה וצ' ברס עורכים), ירושלים תשמ"ג, עמ' 146;

J. Jeremias, Jerusalem in the time of Jesus, London 1969; M. Goodman, Judaism in the Roman World, Leiden Boston 2007, pp. 59–67.

56 כמאמר התלמוד: "ירושלים לא נתחלקה לשבטים, דתניא: אין משכירין בתים בירושלים, לפי שאינה שלהן" (יומא יב ע"א; מגילה כו ע"א). לדעת ג' אלון מדובר בעדות על פיקוח ציבורי "הבא להפקיע זכות בעלותם של בעלי הבתים בירושלים בנכסיהם; הלכה זו נראה שנשנתה ונתקנה כלפי עולי הרגלים, שלא ירבו שכר הדירות ושלא יוכלו הבעלים למונעם מהתאכסן בהן", ראו ג' אלון, מחקרים בתולדות ישראל, א, תל אביב תש"ז, עמ' 80.

57 אבות דרבי נתן, נ"א, לה (מהדורת שכטר, עמ' 104). המקור הקדום ביותר מופיע בתוספתא, מעשר שני פ"א ה"ב.

ממקור זה יש ללמוד שפתיחת הבתים בפני החוגגים נעשתה גם מתוך אינטרס כלכלי. בתמורה לשירותי הארחה של אנשים אמידים יכלו הדיירים הקבועים לקבל עורות קדשים משובחים שערכם הכספי עשוי היה להיות רב מברשם.⁵⁸ זו היא אפוא דוגמה מובהקת ל'כלכלת מקדש'.

דוגמה נוספת היא מכירת שיירי דם הקרבנות לחקלאים לצורך זיבול שדותיהם.⁵⁹

אולם נראה שרבים מהעולים לא מצאו מקום לינה באכסניות מסודרות והם "היו לנים ברחובה של עיר".⁶⁰ כאשר התמלאו רחובות העיר באנשים שגרו באוהלים, נאלצו רבים מהם לגור בעיר אוהלים שהייתה פרוסה סביבות העיר,⁶¹ כנראה בחניונים מוסדרים שהוקצו לכך.⁶² מבחינה הלכתית תחום זה נחשב עדיין לירושלים המורחבת,⁶³ כך שבעצם לא היה מחסור ממשי במרחב לינה. בהקשר לכך מתקבל מימד ריאלי למאמר המפורסם: "ולא אמר אדם לחברו: צר לי המקום שאלין בירושלים".⁶⁴

בעיה שנייה הייתה אספקת מים לצורכי המקדש עצמו (למשל לטבילת הכהנים, לשטיפת דם הקרבנות ועוד),⁶⁵ לצורך תפעול בתי המרחץ ובתי הכיסא הציבוריים,⁶⁶

58 ראו משנה, מעשר שני פ"א מ"ג.

59 משנה יומא פ"ה מ"ו.

60 משנה, בכורים ג, ב.

61 ראו יוסף בן מתתיהו, קדמוניות היהודים יז ט ג (217). ועוד ראו דברי ספראי, העלייה לרגל, עמ' 135.

62 יוסף בן מתתיהו מציין את שלושת המחנות הגדולים שבהם התרכזו עולי הרגל, מלחמת, ב, ג, א.

63 משנה, מעשר שני פ"ה מ"ב. ובמיוחד ראו ז' עמר וא' ששון, "הבאת מנחת העומר ושתי הלחם מבקעת לוד – לזיהוים של צריפין ועין סוכר", בתוך: מחקרי יהודה ושומרון – דברי הכנס השישי תשנ"ו, אריאל תשנ"ז, עמ' 185–186.

64 משנה, אבות פ"ה מ"ה.

65 מ' הראל, "המים לטהרה, להיגיינה ולפולחן בבית המקדש בירושלים", ארץ ישראל, יט (תשמ"ז), עמ' 310–313.

66 על שרידי בית מרחץ ולטרינות (בתי כיסא) שנמצאו בדרום הר הבית, ראו ר' פרץ, "תוכנית בית המרחץ בחפירות הר הבית לאור המקבילות", חידושים בחקר ירושלים, דברי הכנס השישי, רמת גן תשס"א, עמ' 105; א' ברוך ו' עמר, "בית הכיסא (Latrina) בארץ-ישראל בתקופה הרומית ביזנטית", ירושלים וארץ-ישראל, 2 (תשס"ה), עמ' 30, וכן בהרחבה על סוגיית "בית צואה" הסמוך לשער האיסיים שבחומת ירושלים (מלחמת היהודים ה, ד, ב), שם, עמ' 371,

ההיבט הכלכלי של קרבנות היחיד והיערכותה של ירושלים כעיר מקדש

ובעיקר לצריכה של תושבי העיר הקבועים ועולי הרגל הרבים. המתקן הבסיסי ביותר לאגירת מים בירושלים (עד לראשית המאה העשרים) היה בור המים שהיה צורך לתחזקו מדי שנה (ניקוי, טיוח ועוד). מחקרים רבים עסקו בהיבט של אספקת המים בירושלים על פי ניתוח המקורות הכתובים והממצא הארכיאולוגי, ונראה שהמתקנים שנבנו באותה תקופה סיפקו בשנים כתיקונן את כל כמות המים הדרושה מבלי שהתעורר מחסור מיוחד.⁶⁷

גם לאספקת מזון טרי זול נמצאו פתרונות הלכתיים, שהרי עולי הרגל הביאו עמם פירות ובהמות כמעשרות, כשחלק גדול מהם אסור במכירה ומותר רק לאוכלם או להעניקם במתנה. דוגמה יפה היא למשל תקנת 'כרם רבעי'. את הענבים שהגיעו לשנה הרביעית יש לאכול בירושלים או לפדות בכסף ותמורתו לרכוש בעיר מזון. אולם חז"ל קבעו שכל מי מתגורר בתחום המורחב של ירושלים קיימת בידו רק אפשרות אחת – להעלותם לירושלים:

כרם רבעי עולה לירושלים, מהלך יום לכל צד. ואיזה הוא תחומה: אילת מן הדרום, עקרבת מן הצפון, לוד מן המערב, והירדן מן המזרח. ומשרבו הפירות, התקינו שיהא נפדה סמוך לחומה. ותנאי היה הדבר: אימתי שירצו, יחזור הדבר לכמות שהיה.⁶⁸

תקנה זו מספקת גמישות ומאפשרת לפרנסי העיר לשנותה בהתאם לכמות הפירות שהיו בשווקים ולשער המחירים. בתלמוד מובא טעם התקנה – "לעטר שוקי ירושלים

הראל, עמ' 311–312. על "בית הטבילה" ו"בית כיסא של כבוד", שהיה בתוך מתחם המקדש בירושלים, ראו משנה, תמיד פ"א מ"א.

⁶⁷ על חופרי בורות ראו משנה שקלים פ"ה מ"א; קהלת רבה ד', יז. בירושלמי בשקלים פ"א ה"א, מו ע"א, מובא: "מפרקין את המנעל מעל גבי האימום", ועל פי גרסת הרמב"ם בפירוש המשנה שם הכוונה היא להסרת המנעולים שעל בורות המים הציבוריים, כדי שיוכלו לעמוד לשירות עולי הרגל. עוד ראו ע' עמיחי, "סקר אמות המים לירושלים", בתוך: אמות המים הקדומות לירושלים (ד' עמית, י' הירשפלד וי' פטריך עורכים), ירושלים תשמ"ט, עמ' 169–195; מ' בן-ארי, "מנין הגיעו מים למקדש", תחומין, טז (תשנ"ו), עמ' 503–510. על בורות מים שהיו במתחם המקדש בימי בית ראשון ושני, ראו צ' צוק, "מקורות המים של בית המקדש הראשון בהר הבית", חידושים בחקר ירושלים, הקובץ השישה-עשר, תשע"א, עמ' 7–20. על אמות מים ומתקנים נוספים ראו: ד' עמית, "אספקת מים לעיר העליונה בימי הבית הראשון ובימי הבית השני לאור החפירות ליד בריכת ממילא", חידושים בארכיאולוגיה של ירושלים וסביבותיה, ג, תש"ע, עמ' 94–108. במאמרים אלה ניתן למצוא סיכום ממצה של הספרות המחקרית הרבה שנכתבה בנושא הספקת המים למקדש בפרט ולירושלים בכלל.

⁶⁸ משנה, מעשר שני פ"ה מ"ב.

בפירות".⁶⁹ נראה שלפי הבנה זו אין מדובר רק בתקנה המצומצמת לכרם רבעי, אלא לכלל פירות האילן בשנה הרביעית.

בירושלים היו שווקים שונים שנועדו לספק את כל צורכיהם של תושבי העיר ומבקריה. אין ספק שעם התרחבות העיר היה צורך בתכנון עירוני שיתחשב גם במיקומם של השווקים השונים. ב"שוק העליון" של ירושלים לא הייתה כנראה הקפדה יתרה על טהרה (לבד מבשלושת הרגלים), כמו בשוק התחתון.⁷⁰ בתחומי העיר החדשה היו ממוקמים בין היתר שוק העצים,⁷¹ שוק הבגדים, חנויות צמר ובתי המלאכה של הנפחים.⁷²

מובן שהקרקע שבתוך העיר לא יכלה לספק את התצרוכת החקלאית של אוכלוסיית ירושלים, ומענה לכך היה התפתחות עורף חקלאי מסביב לעיר. החל מהתקופה ההלניסטית ואילך הוקמו סביב ירושלים יישובים חקלאיים רבים וקיימות עדויות היסטוריות וארכיאולוגיות לקשרי מסחר ותעשייה בין העיר ליישובי הפריפריה הללו.⁷³ מאחר ש"שוק המקדש" נחשב לנתח כלכלי גבוה, היה כדאי לחקלאים לשמור על כל תהליך הייצור בטהרה: "חומר בתרומה – שביהודה נאמנים על טהרת יין ושמן כל ימות השנה, ובשעת הגתות והבדים אף על התרומה".⁷⁴ הממצא הארכיאולוגי מעיד על בניית מאות מקוואות בצדי הדרכים העולות לירושלים וכאמור אף בתוך תחומי העיר עצמה. בשנים האחרונות המחקר אף עמד על הזיקה בין מקוואות הטהרה לגתות ולבתי הבד שסיפקו יין ושמן בטהרה.⁷⁵

69 בבלי, ביצה ה"א.

70 משנה שקלים פ"ח מ"א.

71 מלחמת היהודים ב יט ד.

72 מלחמת היהודים ה, ח, א. לפי מדרש מאוחר, שאין לקבלו כפשוטו, היו גם שווקים שנועדו לרובדי החברה השונים (מלכים, נביאים, כוהנים, לוויים וישראל), והמהלכים בהם ניכרו לפי לבושם (ילקוט שמעוני, רות, רמז תרא).

73 א' ברוך, "העורף הכלכלי של ירושלים בתקופה ההרודיאנית", קתדרה 89 (תשנ"ט), עמ' 41–62.

74 משנה, חגיגה פ"ג מ"ד; תוספתא, שם, פ"ג ה"ל.

75 רי"ך דיסרטציה, עמ' 119–125; י' אדלר, "השמירה על הלכות טהרה בתעשייה החקלאית של ארץ-ישראל בתקופת הבית השני והמשנה", ירושלים וארץ ישראל, 4–5 (תשס"ז), עמ' 59–83. לתופעה זו יש לקשור את מציאות כלי האבן בסמוך לגתות ובתי בד, ראו א' רגב, "השימוש בכלי אבן בימי בית שני", מחקרי יהודה ושומרון, דברי הכנס השישי (י' אשל עורך), אריאל תשנ"ז, עמ' 87.

ההיבט הכלכלי של קרבנות היחיד והיערכותה של ירושלים כעיר מקדש

כנראה שבכל המרחב של תחום ירושלים המורחבת היה מוטל פיקוח כלשהו על טהרת מוצרי המזון והנסכים שיועדו למקדש. אולם מחו"ל לא קיבלו חלה ותרומה מאנשים פרטיים, אף אם היו מכובדים.⁷⁶ לעומת זאת, התפתח מערך כלכלי וארגוני גדול סביב אספקת הקרבנות והנסכים שהובאו ממקומות שונים, לעתים מרוחקים ביותר (מהגליל העליון ועבר הירדן), שיצא להם מוניטין באיכותם ובטהרתם: "וכולן אינן באים אלא מן המובחר". לצורכי המקדש הקפידו גם על גידול בשדות "המיוחדות", בשיטות עיבוד וייצור מיוחדות המותאמות לדרישות המחמירות של ההלכה.⁷⁷ לפי מקורות אחדים היו ביריחו חוות חקלאיות שהיו מעין "אדמות מקדש", ואותן עיבדו הכוהנים בטהרה לצורכי הנסכים ולשם אספקת מזון לכוהנים העובדים במקדש.⁷⁸

76 משנה, חלה פ"ד משניות י-יא.

77 משנה, מנחות פ"ח משניות א-ב; תוספתא, שם, פ"ט הל' ב-ה, יג. לצורכי המקדש גידלו בנחל קדרון שעורה לקרבן העומר (תוספתא מנחות פ"י הכ"א) ואולי גם צמחי קטורת אקזוטיים. ראו בתרגום הארמי לקהלת (ב', ה). על כך נרחיב א"ה במאמר נפרד.

78 בתלמוד הבבלי מופיעה הברייתא הבאה: "ת"ר: עשרים וארבעה משמרות בארץ ישראל, ושתים עשרה ביריחו. שתים עשרה ביריחו? נפישן להו טובא! – אלא: שתים עשרה מהן ביריחו. הגיע זמן המשמר לעלות, חצי המשמר היה עולה מארץ ישראל לירושלים, וחצי המשמר היה עולה מיריחו כדי שיספקו מים ומזון לאחיהם שבירושלים" (תענית כז ע"א). מקור אחר המזכיר את הקשר בין האזור החקלאי הפורה של יריחו לבית המקדש הוא הספרי: "כשהיו ישראל מחלקים את הארץ הניחו דושנה של יריחו חמש מאות אמה על חמש מאות אמה. אמרו, כל מי שייבנה בית הבחירה בחלקו ייטול דושנה של יריחו" (בהעלותך, פא). ההשוואה בין שטחה הדשן של יריחו (500 אמה על 500 אמה) לבית המקדש (משנה, מידות פ"ב מ"א) אינו מקרי. ביריחו גם גידלו בשמים יוקרתיים כמו אפרסמון (הצרי הנזכר ראשון בין סממני הקטורת) וכופר (מלחמת היהודים ד, ת, ג). גידול הכופר (צמח החינה) נזכר במדרש מאוחר בעניין הבשמים שהיו מגדלים סביבות ירושלים: "בתי שלחים היו מקיפין לירושלים, וכל אחד היה בו כפר והיו מלאים כל מיני בשמים והכהנים יוצאים לשם ומביאים צרכי בית המקדש בטהרה" (ילקוט שמעוני, שה"ש, רמז תתקפח). בית גידול זה יכול להתאים מבחינה אקלימית לאזור יריחו. אחד מהגידולים שנזכרו ביריחו היה "גמזיות של הקדש" (תוספתא, פסחים פ"ב ה"ט). בחפירות שנערכו בארמונות החשמונאים באזור נמצאו מקוואות רבים, עדות לכך שהחשמונאים שגרו במקום הקפידו הקפדה יתרה בדיני טהרה. ייתכן שהכוהנים שישבו ביריחו שמרו בקפדנות על טהרתם, משום שהיבול החקלאי שטיפלו בו היה מיועד לכוהנים שעבדו במקדש. עוד ראו בהרחבה: J. Schwartz, "On Priests and Jericho in the Second Temple Period", *JQR*, 79 (1988), pp. 23–48.

דרוש מחקר נוסף שיבחן כיצד הובילו את הנסכים והבהמות למקדש. סביר להניח שעולי הרגל הרחוקים מירושלים הביאו פירות וירקות כשהם מיובשים, בעוד הקרובים יכלו להביאם טריים, כפי שניתן ללמוד מהלכות ביכורים: "הקרובים מביאין תאנים וענבים, והרחוקים מביאין גרוגרות וצימוקים"⁷⁹. בעיה מיוחדת הייתה בהובלת בהמות ממקומות מרוחקים: "אילים ממואב, עגלים משרון, כבשים ממדבר, גוזלות מהר המלך. ר' יהודה אומר כבשים שגביהן רחבים"⁸⁰. ייבוא כבשים ועזים ממקומות רחוקים כמו עבר הירדן התקיים גם בימי הביניים ובעת החדשה.⁸¹ בכל מקרה, היה צורך למצוא פתרון גם לאחסון הולם של הנסכים⁸² והעצים, כמו גם שטחים למכלאות ולשווקים של בעלי החיים ותוצריהם, כנראה בתחומי העיר החדשה.⁸³ הממצא הזואוארכיאולוגי שנמצא באשפת העיר ירושלים בשלהי בית שני והשוואתו לממצא מעבר הירדן ולמורדות הר חברון מצביע על העיר כ'צרכנית בשר' גדולה. מרבית בעלי

הנחה זו מקבלת את אישורה על רקע המקורות מהתקופה הביזנטית המלמדים על קיומם של שטחים חקלאיים מיוחדים באזור יריחו שבהם גידלו הנוצרים חיטה וגפן במיוחד עבור הפולחן שהתנהל בכנסיות המרכזיות שלהם. הדבר מצטרף לסדרה של סממנים יהודיים שביקשו הנוצרים לנכס לעצמם, ראו בהרחבה:

J. Schwartz & Z. Amar, "The Lord's Field": Galgala, Jericho and Jerusalem and the Polemics of the Byzantine Period", in: **Jerusalem and Eretz Israel** (J. Schwartz, Z. Amar & I. Ziffer ed.), Ramat-Gan Tel Aviv 2000, pp. 77-88.

79 משנה, בכורים פ"ג מ"ג.

80 תוספתא, מנחות פ"ט ה"ג. בתלמוד בבלי, שם פז ע"א, מובא: "כבשים שגבהן כרחבן", ונוסח אחר מובא שם בתוספות: "שגובהן רחבים". ברור שהכוונה היא להדגיש שהבהמות שנועדו לקרבן היו גדולות ומשובחות מהרגיל. כן ראו ירושלמי פאה פ"ז ה"ד, כ ע"א. אשר ל'עגלים בשרון', ראו משנה, בבא קמא פ"י מ"ט.

81 את העיר עמאן כמרכז לייבוא כבשים מציין הגיאוגרף הירושלמי בן המאה העשירית אלמקדסי, אחסן אלתקאסים פי מערפת אלאקאלים, ליידין 1906, עמ' 180. ר' יהוסף שווארץ כתב במחצית המאה התשע-עשרה: "רוב הבשר אשר נאכל בארץ הוא בשר צאן, ולא מצא להם ומביאים מעבר הירדן ממחוז בלקא ואללג'ה, גם מעבר נהר פרת (בחדש כסלו שנת תר"ה הובא לכאן צאן רב מעיר מוסי במדינת כורד)", ראו תבואות הארץ, ירושלים תר"ס, עמ' שג-ססד.

82 זאת מעבר למחסני הדגן שהיו בתוך המקדש עצמו, ראו בסוגיה זו ר' ינקלביץ, "אוצרות מזון בארץ-ישראל בתקופת הבית השני המשנה והתלמוד", מלאת, א (תשמ"ג), עמ' 109-110.

83 על סוחרים בהמות בירושלים, ראו משנה, שקלים פ"ז מ"ב. כמו כן היו בירושלים "שוק של פטמין" ו"שוק של צמרים", ראו משנה, עירובין פ"י מ"ט.

ההיבט הכלכלי של קרבנות היחיד והיערכותה של ירושלים כעיר מקדש

החיים הם זכרים, שנשחטו בעודם צעירים. הדבר מלמד שהבהמות שהובאו לירושלים כללו את תנובת העדרים בלבד, ונועדו בעיקר לבשר, בעוד המגדלים דאגו לשמור על גרעין רבייה ועל בקר בוגר למטרות משניות כחלב וצמר.⁸⁴

עניין אחר שהיה צריך למצוא את פתרונו בעיר המקדש הוא בניית תנורים לאכילת הקרבנות שבשרם מוגדר כ"קדשים קלים", כלומר קרבנות שניתן לאוכלם רק בתחומי העיר המקודשת. לצורך כך נבנו כנראה תנורים ציבוריים גדולים, אולם דומה שאלה לא יכלו לספק את הצרכים לכמות הרבה של קרבנות הפסח, שהיו צריכים להיצלות בעת ובעונה אחת ובזמן יחסית מצומצם. לצורך כך הכינו תנורים ניידים וארעיים, כפי שמופיע בסיפור על חוני המעגל: "צאו והכניסו תנורי פסחים בשביל שלא ימוקו".⁸⁵ לפי התחשיבים המינימליסטיים ביותר מדובר בסדר גודל של מאות תנורים,⁸⁶ ולמעשה לפי דרישות ההלכה באלפי תנורים.⁸⁷ חלק מהתנורים כנראה נמכר או הושכר לטובת החוגגים. לא ברור ממה היו עשויים תנורים אלה, ואולי מחרס בלתי צרף. בהקשר לכך יש להזכיר את היוצרים והקדרים שהיו מוכרים כלים בטהרה.⁸⁸ לכך יש לצרף בעלי מלאכה נוספים שסיפקו שירותים שונים לעולי רגל שבאו מרחוק או לאנשים שהיו במהלך טהרתם, כמו חייטים, כובסים, ספרים וסנדלרים.⁸⁹ ירושלים

84 ר' בוכניק, נ' מרום וג' בר-עוז, "אילים ממואב וכבשים מחברון": ממשק עדרים בירושלים בשלהי ימי הבית השני", חידושים בחקר ירושלים, הקובץ הארבע-עשרה, רמת גן תשס"ט, עמ' 211-224.

85 משנה, תענית פ"ג מ"ח.

86 רק כדי לקבל הערכה כללית, בשנת תש"ע נשחטו בקהילה השומרונית 50 כבשים, ואלה נצלו ב-6 תנורים. כלומר, בממוצע כל תנור מספיק ל-8-9 קורבנות. עם התרבות הקהילה, שעומדת היום (תשע"ב) על כ-750 נפש, שוקלים השומרונים לבנות תנור נוסף (תודתי לבנימים צדקה על מידע זה).

87 על פי ההלכה אין צולים שני פסחים בתנור אחד (תוספתא, פסחים פ"ה ה"י; בבלי, שם, עו"ע"ב). אמנם אין מניעה לצלותם בזה אחר זה באותו תנור, אך בשל מגבלות הזמן לא רחוק הוא שמספר התנורים היה קרוב למניין החבורות.

88 משנה חגיגה פ"ג מ"ה. על הממצא הארכיאולוגי, ראו א' גרוסברג, "סירי הבישול המנוקבים מירושלים ומנהגיהם של 'חברים' ועמי הארץ", חידושים בחקר ירושלים, הקובץ השמיני (א' ברוך וא' פאוסט עורכים), רמת גן תשס"ג, עמ' 59-71; הנ"ל, "סירי בישול מנוקבים שנמצאו בחפירות ארכיאולוגיות בירושלים", תחומין כד (תשס"ד), עמ' 505-516.

89 תוספתא, פסחים פ"ב ה"ח: "שלש אומניות עושין, החייטין והספרין והכובסין. החייטין, שכן הדיוט תופר כדרכו במועד. הספרין והכובסין, שכן נזיר ומצורע ומי שעלתה לו מכה בראשו

כעיר מקדש שימשה מודל כלכלי שהעסיק מעגלי שיווק שונים (מקומיים, בין-אזוריים ובין ארציים) שבהם פעלו משווקים נייחים וניידים. היא סיפקה פרנסה למעגל גדול של בעלי מלאכה ופועלים שונים, שרק את חלקם מנינו במאמר זה.

ד. סניטציה ואקולוגיה של קודש בעיר המקדש

הדרו של המקדש⁹⁰ ותדמיתה של ירושלים כעיר יפה⁹¹ וכמפורסמת בכל ערי המזרח⁹² דרשו שמירה על ניקיונה ועל הפן האסתטי שלה, כיאה לעיר קודש וכמי שעתידה להיות "מטרפולין לכל הארצות"⁹³. אולם מעבר לכך, תושביה הקבועים של ירושלים והמזדמנים אליה נדרשו להקפיד על תקן (סטנדרט) טהרה גבוה מהרגיל. **השמירה על חיי טהרה והאפשרות לשמור את המוצרים הנדרשים לקרבנות בטהרה חייבו תשתית פיסית שעלותה גבוהה.** הכוונה היא להקמת מספר רב של מקוואות ומתקני סניטציה ציבוריים, כמו בתי מרחץ ובתי כיסא (ראו לעיל). אמנם, אין בהלכה היהודית זהות בין 'רחיצה' ל'טהרה'; המונח הראשון מהווה פעולה המסייעת להיגיינה, בעוד המונח השני הוא פעולה דתית הקשורה לתהליך רוחני, שאינו קשור בהכרח להיגיינה. אולם ברור לגמרי שנקיות וטהרה הן שתי פעולות שיש בהן גם נקודות השקה.⁹⁴ הזיקה בין

מספרין במועד. הכובסין, שכן הבאין מחוף הים וממדינת הים מכבסין. ר' יוסי בר' יהודה אומ' אף הרצענין, שכן עולי רגלים מתקנין מנעליהם וסנדליהם במועד".

90 לא עסקנו כאן בהיבטים הכלכליים הקשורים למימון הבנייה המחודשת והמפוארת של הורדוס, מבחינת חומרי הגלם, כוח האדם ועוד. ראו על כך: א' כשר וא' ויצטום, "הורדוס: מלך רודף ורדוף, ירושלים 2007, עמ' 204–214.

91 ראו למשל את המאמרים הבאים: "עשרה קבים יופי ירדו לעולם, תשעה נטלה ירושלים, ואחד כל העולם כולו" (בבלי, קידושין מט ע"ב); "מי שלא ראה ירושלים בתפארתה לא ראה כרך נחמד מעולם. מי שלא ראה בית המקדש בבנינו לא ראה בנין מפואר מעולם" (בבלי, סוכה נא ע"ב); "נויו של עולם" (בבלי, זבחים נד ע"ב).

92 להערכה זו היו שותפים גם הסופרים הרומים. ראו בהרחבה: מ' שטרן, "ירושלים, המפורסמת לאין ערוך בין ערי המזרח" (פליניוס, נטוראליס היסטוריה ה 70), בתוך: פרקים בתולדות ירושלים בימי בית שני, ספר זיכרון לאברהם שליט (א' אופנהיימר, א' רפפורט ומ' שטרן עורכים), ירושלים תשמ"ט, עמ' 257–270.

93 שמות רבה כ"ג, י.

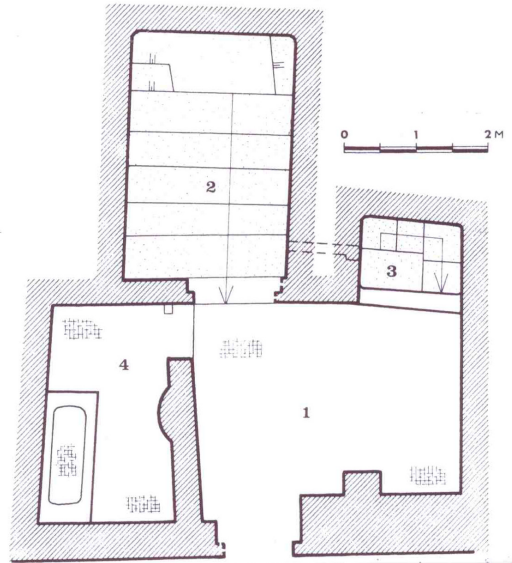
94 כבר במקרא הדבר נרמז, למשל בעניין כיסוי הצרכים מן הטעם 'והיה מחניך קדוש' (דברים כ"ג, טו–טז). עוד ראו:

B.J. Schwartz, "Israel's Holiness: The Torah Traditions", Purity and Holiness: The Heritage of Leviticus (M.J.H.M. Poorthuis & J. Schwartz ed.), Leiden – Boston – Koln 2000, p. 48

ההיבט הכלכלי של קרבנות היחיד והיערכותה של ירושלים כעיר מקדש

המונחים באה לידי ביטוי גם בתרגומים האפשריים למילה 'טהרה' – 'clean' לעומת 'purity'. מדובר אפוא בשני תהליכים מקבילים שונים, והסיטואציה ההיסטורית המיוחדת שהתהוותה באותה תקופה הפגישה ביניהם. יתרה מזאת, חז"ל גזרו שרחיצה בבית מרחץ מחייבת הטהרות מחדש, והדבר כנראה חייב את קיומו של מקווה טהרה במכלול של בית מרחץ שהתרחצו בו יהודים או בסמוך לו.⁹⁵

איור מס' 3: מקווה טהרה
וחדר אמבט בבית בירושלים
משלהי בית שני [ע"פ אביגד
1980]
(1) חדר מבוא
(2) המקווה
(3) האוצר
(4) חדר אמבט



במחקר אחר כבר עמדנו על כך שתהליך התפתחות מתקני המים והסניטציה בעולם ההלניסטי והרומי, כגון אמות מים, בתי מרחץ משוכללים ובתי כיסא ציבוריים, והמודעות הגבוהה להיגיינה האישית והציבורית, עלו בד בבד עם רעיון ה'טהרה' היהודי והיוו קטליזטור ואמצעי נגיש ליישום האפשרויות של דיני הטהרה ביתר

⁹⁵ ראו בהרחבה את המקורות לכך במאמרו של הרב עזריה אריאל, "הבא ראשו ורובו במים שאובין", מעלין בקודש יח (תשס"ט), עמ' 98–100. דוגמה יפה למכלול "מקווה טהרה מושלם", כפי שהגדירו החופר, הכולל חדר אמבט, ראו נ' אביגד, העיר העליונה של ירושלים, ירושלים 1980, עמ' 139, איור 145.

הרחבה ובהקפדה יתרה בבחינת 'נקיות מביאה לידי טהרה'.⁹⁶ תופעה זה באה לידי ביטוי מעשי בין היתר בהופעת מתקני המקוואות שאיפשרו ביתר קלות את קיומם של דיני הטהרה בכל שכבות העם, ובאופן זה ניתן היה להגשים את האידיאל של 'ואתם תהיו לי ממלכת כהנים וגוי קדוש' (שמות י"ט, ו).⁹⁷ התהליך שהביא לכך שדיני הטהרה לא היו רק נחלתו של מעמד הכהונה אלא דינים השייכים לכלל העם גרם להתעצמות מעמדו של בית המקדש ולהפיכתה של ירושלים למרכז רוחני המושך אליו אנשים רבים.⁹⁸

נקודת מגע נוספת שבין היגינה לטהרה יש לראות בחקיקת חוקי עזר ותקנות שהרחיקו מפגעים תברואתיים מירושלים, ותרמו לשמירת הבריאות ולאיכות סביבתה של העיר.⁹⁹ בפרק הקודם הבאנו לכך מספר דוגמאות. טעמן של חלק מהתקנות הללו

96 משנה, סוטה פ"ט מט"ו ומקבילות. ניתן לפרש מאמר זה באופנים שונים, אך לפחות למראית עין קיימת כאן זיקה בין רחצה, טהרה וקדושה שהורחבה לכלל ישראל, כפי שמוצאים גם במאמר הנזכר במדרש תנא דבי אליהו, מהדורת איש שלום, פט"ז, עמ' 72: "ולמדנו רחיצת ידיים מן התורה... אבל בישראל מהו? והתקדשתם והייתם קדושים, מיכן היה רבן גמליאל אוכל חולין בטהרה, אמרו, לא לכהנים בלבד ניתנה קדושה, אלא לכהנים וללוים ולישראל כולן, שנאמר וידבר ה' וגו' דבר אל עדת בני ישראל ואמרת אליהם קדושים וגו', מיכן אמרו, כל המזלזל ברחיצת ידיים סימן רע לו".

97 זה המקום להעיר שחובת ההתרחקות מהטומאה שייכת לכל אדם בישראל ויש לה סמך בפשוטי הפסוקים, אך כאיסור מוגדר ומוחלט היא מוטלת מדאורייתא רק על הכהנים או על תחום המקדש וקודשיו. התביעה להגיע לאידיאל של 'והייתם לי קדשים' (ויקרא כ', כו) או 'קדושים תהיו' (ויקרא י"ט, ב) יכול להתממש רק אם קיימת שאיפה מתמדת להיות טהור, ואם קיימים אמצעים שמאפשרים זאת. על סוגיה זו ראו: 'ברויאר, "איסור טומאה בתורה", מגדים, ב (תשמ"ז), עמ' 45-53.

98 ראו בהרחבה ז' עמר, "מתי פרצה טהרה יתרה בישראל ומתי פסקה", בד"ד, 17 (תשס"ו), עמ' 27-7.

99 ראו: תוספתא נגעים, פ"ו הל' א-ב; אדר"נ נו"א, מהדורת שכטר, עמ' 104, נו"ב, שם, עמ' 107-108; בבלי, בבא קמא פב ע"ב, וביתר הרחבה במאמרה של א' דבורז'צקי, "בריאות הציבור בירושלים בימי בית שני", הרפואה בירושלים לדורותיה (א' לב, ז' עמר וי' שוורץ עורכים), תל-אביב תשנ"ט, עמ' 7-31 (להלן: דבורז'צקי).

ההיבט הכלכלי של קרבנות היחיד והיערכותה של ירושלים כעיר מקדש

בוודאי קשור לרצון להבטיח את טהרתה של ירושלים,¹⁰⁰ כפי שהדבר בא לידי ביטוי מעשי למשל בהרחקת הקברים ובאיסור לגדל תרנגולים "מפני הקדשים".¹⁰¹

אולם כאן ברצוננו להתייחס למספר סוגיות נוספות הקשורות באופן ישיר להשלכות האקולוגיות הנובעות מהקרבת הקרבנות. מדובר בסוגיה נרחבת שראוי לה דיון נפרד, וכאן נציג כמה דוגמאות להמחשה. חלק מהפתרונות לבעיות האקולוגיות נפתרו באמצעות דיני הקרבנות עצמם.

1. עשן וריח – אלו הם שני מפגעים שונים שהקדמונים נתנו עליהם את דעתם.¹⁰² שרפת הקרבנות מלווה בעשן שעשוי לזהם את האוויר,¹⁰³ ולפי דעה אחת אף לפסול את הנסכים ולהרוג את העופות שעולים לקרבן.¹⁰⁴ הבעיה אינה רק בקרבנות שבתחום המקדש, אלא גם בקרבנות שנצלו בתוך תחומי העיר. ניתן להניח שחלק מהחוגגים עשו זאת בחצרות הבתים, ואחרים בשטחים מיוחדים שהוקצו לכך.

2. מניעת התקלקלות וריקבון של בשר קרבנות – בהעדר אמצעי קירור היה צורך לשמור על תנאי היגיינה קפדניים, ועל הרחקת זבובים¹⁰⁵ ומחוללי מחלות וזיהום אחרים. צורך זה הושג בין היתר באמצעות המלחת הקרבנות

100 ספראי, העלייה לרגל בימי בית שני, עמ' 136; 'י גפני, "ירושלים בספרות חז"ל", ספר ירושלים:

התקופה הרומית ביזנטית (י' צפריר וש' ספראי עורכים), ירושלים תשנ"ט, עמ' 52.

101 ראו משנה, בבא קמא פ"ז מ"ז; תוספתא, שם, פ"ח ה"י עמ' 361; אבדר"ן נו"א פל"ה, עמ' 105, וכן במאמר של א' קימרון, "התרנגול והכלב ומגילת המקדש", תרביץ, סד (תשנ"ה), עמ' 473–476; עמר, מסורת העוף, עמ' 200.

102 ראו סיכום אצל ד' קוטלר, האקולוגיה האנושית בעולם העתיק, ירושלים תל אביב תשל"ז.

103 על רקע זה מעניינת גישתו של הרמב"ם שלפיה הקטרת קטורת התמיד במקדש נועדה לבשם את הריח של "בית המטבחים" שנלווה לחיתוך הבשר, לרחיצת הקרביים ולזביחת הקרבנות על המזבח (מורה נבוכים, ג, מה). גם לדעת נויפילד הקטורת שימשה להפגת ריח רע ולהדברת חרקים וכאמצעי חיטוי אקולוגי כנגד מחלות ומגפות, ראו:

E. Neufeld, "Hygiene Conditions in Ancient Israel (Iron Age)", *Journal of the History of Medicine*, 25 (1970), pp. 414–437.

104 בבלי, זבחים סד ע"א: "אמר רבי יוחנן: נסכים שמא יתעשנו ועולת העוף שמא תמות בעשן". יחד עם זאת, בשר חולין של "המעושנת" (משנה, חולין פ"ג מ"ה) לא נחשב טריפה.

105 על רקע זה יש לראות את המאמר הבא: "עשרה דברים נעשו לאבותינו בבית המקדש: לא הפילה אשה מריח בשר הקודש, ולא הסריח בשר הקודש מעולם ולא נראה זבוב בבית המטבחים..." (משנה, אבות פ"ה מ"ה).

- והחייב ההלכתי לאכול את הבשר תוך פרק זמן קצר.¹⁰⁶ לאחר מכן היה צורך לרכז את עצמות הקרבנות ולהוציאן מחוץ לעיר.
3. ניקיון של גללי הבהמות ולשלשת העופות – ריכוז של אלפי בהמות ועופות בתחום העיר ובתוך בית המקדש חייב התמודדות עם ההפרשות הרבות של בעלי חיים אלה, שהיוו מקור לצחנה ולכלוך. כוהני המשמר היו אחראים לשטיפה ולניקוי תמידי של המתחם, ומחוץ למקדש היה צורך לקבוע אזורים מוגדרים שבהם ישהו הבהמות והעופות שהובאו לעיר, ולהקצות נתיב קבוע שבו יובילו את הבהמות והעופות למקדש. כמו כן, ריכוז בעלי החיים חייב סידורי ניקיון שוטפים,¹⁰⁷ מלבד פינוי האשפה הכוללת.¹⁰⁸
4. שטיפת הדם, הפרש מקרבי הקרבנות¹⁰⁹ ושיירי המלח – פסולת זו נשטפה באמצעות מערכת תעלות לאמת מים שהובילה אותם לנחל קדרון, ושם נמכרו לגננים כזבל.¹¹⁰
5. פינוי דשן הקרבנות – מדובר בפסולת מוצקה של אפר הקרבנות ושל עצי המערכה, שצריך היה לפנותה משלושה מוקדים – מהעזרה (מהמזבח במסגרת "תרומת הדשן"),¹¹¹ מהר הבית¹¹² ומחוץ לירושלים.¹¹³

106 למשל, קודשי קודשים נאכלים על ידי הכוהנים בעזרה ביום ההקרבה ובלילה שלאחריו עד חצות. קודשים קלים נאכלו על ידי הבעלים בכל תחום חומות העיר במהלך שני ימים והלילה שביניהם, פרט לקרבן תודה ושלמי נזיר שנאכלים ביום הראשון ובלילה שאחריו בלבד. את קרבן הפסח יש לסיים בליל הסדר.

107 ראו את המאמר: "ושוקי ירושלים עשויין להתכבד בכל יום" (בבלי, פסחים ז ע"א).

108 על ניקיון ירושלים מזבל וניקוי רחובותיה, ראו סיכום אצל דבורז'צקי, עמ' 10.

109 לצורך המחשה, בתום ניקוי של כל כבש או עז ניתן לקבל 1–2 ק"ג פסולת של צואה וחלקי הפנים. כמות זו, במכפלות של אלפי קורבנות, עשויה להגיע לעשרות או מאות טון.

110 משנה, יומא פ"ה מ"ו; שם, מדות פ"ג משניות ב–ג; תוספתא, פסחים פ"ג, ה"ב. תיאור מפורט של מערכת הניקוז והשטיפה של פסולת הקרבנות במקדש הובא באגרת אריסטיאס פח–צ. עוד ראו ז' משל, "אגרת אריסטיאס ותיארוך המנהרה 'החשמונאית' בירושלים", חידושים בחקר ירושלים, דברי הכנס השישי, רמת גן תשס"א, עמ' 38–43; מ' בן ארי, "לשכת הגולה ומתקני המים והניקוז בעזרה", חידושים בחקר ירושלים, הקובץ השלושה עשר, רמת גן תשס"ח, עמ' 97–133, וכן פלג, עמ' 212–215.

111 משנה יומא פ"ב משניות א–ב.

112 בבלי, זבחים קד ע"ב.

113 תוספתא, יום הכפורים פ"ד ה"ז; בבלי, יומא סח ע"א–ב.

ההיבט הכלכלי של קרבנות היחיד והיערכותה של ירושלים כעיר מקדש

6. עיבוד עורות – מדובר במלאכה שחומר הגלם שלה הוא תוצר ישיר של קרבנות הבהמה. הערך הכספי של העורות היה רב.¹¹⁴ העור היה מוענק בקודשי קודשים לכהנים,¹¹⁵ ובקודשים קלים היה שייך לבעלי הקרבן או לבעלי הבתים שאירחו בביתם את עולי הרגל.¹¹⁶ כידוע, למלאכת הבורסקאות נלווים שפכים וריחות רעים.¹¹⁷ מדובר בתופעה משמעותית ביותר, במיוחד בשלושת הרגלים ובעיקר בפסח, כאשר בתוככי העיר היו בידי האנשים אלפי שלחים בלתי מעובדים שעשויים תוך זמן קצר להתחיל להירקב ולהצחין. ייתכן שעורות אלה הומלחו בתחילה (בחול המועד) ואת שאר תהליך העיבוד עשו לאחר החגים ומחוץ לתחומי העיר.¹¹⁸

ראוי לציין שמטרתנו כאן אינה עיסוק בפן האקולוגי לשמו, אלא הדגשה של העובדה שכדי לשמור על הדרו של המקדש ועל תנאים בסיסיים של טהרה היה צורך בהקמת תשתית שתתמודד עם הפסולת ועם שאר תופעות הלוואי התברואתיות שנבעו מהקרבת הקרבנות, וכן בתקצוב של כוח אדם גדול הקשור למערכת הניקיון והאכיפה של דיני הטהרה בעיר, מעבר לתקנות אקולוגיות שהיו מקובלות בערים אחרות. ירושלים בשלהי בית שני הייתה צריכה אפוא להתמודד עם קשיים אלה, ודומה שגם זה היה מאפיין ייחודי שהבדיל אותה מערים גדולות אחרות. דווקא בימינו, נקל להבין את המשמעות הכלכלית שטמונה באפשרות היישומית להגיע לרמת טהרה וסניטציה גבוהה. בעידן המודרני העיסוק בשמירה על איכות החיים והמודעות האקולוגית במידה רבה הפכו לכורח המציאות. עיסוקים אלה מאפיינים חברות מתקדמות, ומהווים נטל כספי ונתח משמעותי מכלל הוצאותיו של האדם בפרט, ושל העיר או המדינה בכלל.

114 ראו משנה, מעשר שני פ"א מ"ג.

115 תוספתא, מנחות פ"ג הל' יז-יט.

116 אבד"נ נו"א, לה, עמ' 104.

117 התקינו שבכל עיר יש להרחיק את הנבלות והקברות והבורסקאי (משנה, בבא בתרא פ"ב מ"ט), ועל אחת כמה וכמה שאין לקיימם כלל בירושלים.

118 ראוי לציין שאת תחילת תהליך העיבוד היה מותר לדעת בית הלל לבצע ביום טוב, על מנת למנוע את החשש שמא אנשים לא ירצו לשחוט בשל הפסד העור. ראו משנה ביצה פ"א מ"ה, ופירוש הבבלי שם, יא ע"ב.

ה. סיכום

במחקר זה ביקשנו להציג היבטים שונים הקשורים לכלכלה של עבודת ה' במקדש בשלהי הבית השני, כלומר בעיקר החל מהתקופה שלאחר ימי הורדוס, שבה המקדש היה בשיא גודלו ותפארתו. זו גם התקופה שעליה מבוססים רוב המקורות שמשקפים את זיכרון המקדש. רבים מהיבטים אלה הוזכרו בקצרה והם ראויים למחקרים מעמיקים יותר, וכאן בחרנו להתמקד בסוגיית הקורבנות.

ניתן לנסות ולשערך חלק מעלות ההוצאות של קרבנות הציבור, ולשחזר חלק מרשימת המצרכים ומההוצאות השוטפות השנתיות של אוצר המקדש בשלהי בית שני. היה זה רק חלק קטן מכלל נפח הפעילות של המקדש, שהתרכזה בעיקר סביב קרבנות היחיד. את הפעילות הזו אמנם קשה לאמוד, אך הצענו מודל אפשרי המאפשר לקבל הערכת כמויות ומחירים.

למעשה, מדובר במערכת כלכלית אדירה ומאורגנת שהתרכזה במספר מוקדים:

(א) תחום המקדש, (ב) תחום חומות העיר ירושלים: שירותי הארחה, רכישת קרבנות ושאר המוצרים הנלווים ועוד, (ג) המרחב שמחוץ לחומות ירושלים, הכולל שירותי דרך לעולים לירושלים ועוד. כלכלה זו פרנסה אלפי אנשים שהתמחו במתן שירותי קודש בתנאי טהרה מיוחדים, מהם שפעלו באופן ישיר בהקשר להקרבת הקרבנות ולסדרי העבודה במקדש, ומהם במתן שירותים נלווים ועקיפים.

מדובר במעגלי פרנסה שונים: אנשי צוות המקדש, חקלאים, ספקים וסוחרים שונים, אנשי תחזוקה וניקיון, מספקי שירותי הארחה (מזון ולינה), חלפנים, בעלי מקצוע כמו בורסקאים, סנדלרים, מוכרי צמר, קדרים ועוד.

בירושלים כעיר מקדש, כמעט לא הייתה הפרדה בין קודש לחול, עובדה שבאה לידי ביטוי בכל הקשור לאורחות חייהם של תושביה ומבקריה, החל מהתכנון העירוני ומהתשתית העירונית, דרך קביעת סטנדרטים גבוהים של שמירת טהרה בחיי היום-יום של הפרט והציבור וכלה באופי ההתנהלות הכלכלית.

אוצר המקדש פעל בראש ובראשונה בהתאם לצרכים שנועדו לקיים את פעילות עבודת ה' באופן סדיר ולדרישות המחמירות של ההלכה, ולא על פי שיקולי כדאיות ורווח כלכלי טהור. כלכלת המקדש אופיינה בין היתר בהתפתחותם של אפיקי פרנסה של קודש, כמו מכירת עורות של קרבנות תמורת שירותי הארחה, מכירת פסולת אורגנית של הקרבנות כזבל לחקלאים, גידול חקלאי מיוחד, ייצור כלי חרס ייעודיים המותאמים לפולחן במקדש ועוד.

ההיבט הכלכלי של קרבנות היחיד והיערכותה של ירושלים כעיר מקדש

למרות שניתן למצוא קווי דמיון מסוימים בין סדרי הפולחן במקדש והיערכותה של ירושלים כעיר מקדש לקלוט את עולי הרגל הבאים בשעריה ובין מקדשים פגאניים אחרים שפעלו באותה תקופה או בין מתחמים מקודשים בימינו, כמו העיר מכה המהווה עד היום מרכז דתי למיליוני מוסלמים בעולם – הרי שבסופו של דבר השונה רב על הדומה.¹¹⁹ כמעט מכל הבחינות שדנו בהן במאמר זה, אפשר לומר שמדובר בתופעה ייחודית שאין לה אח ורע בהיסטוריה האנושית בעבר ובהווה, ולפיכך גם ההיבט הכלכלי שעסקנו בו היה במידה רבה יוצא דופן.

יתרה מזאת, לאחר חורבן הבית השני, כאשר פסקו קרבנות הציבור והיחיד והריטואל הדתי המעשי התבטל והפך למסכת של תפילות ולסדרה של טקסטים המשמרים "זכר למקדש", איבדה העיר ירושלים חלק גדול ממקור עוצמתה הכלכלית והייחודית. המשמעות התפקודית להיותה של ירושלים עיר "קודש" בימינו היא כמעט חסרת תוכן ממשי. הכמיהה לבניין הבית השלישי שקיימת בקרב מאמינים רבים והדרך למימושו של חזון זה צריכות להיבחן מבחינה ריאלית, ואפשר שמחקר זה יספק כמה נקודות למחשבה.

119 ראו לעיל, ז' עמר, ההיבט הכלכלי של קרבנות הציבור, הערות מס' 2-3.