

זהר עמר

ההיבט הכלכלי של קרבנות הציבור במקדש

א. בהמות

ב. חיטה

ג. שמן ויין

ד. קטורת התמיד

ה. מלח

ו. עצי המערכה

ז. תשלום לאנשי המנגנון הקבוע של המקדש

ח. מימון נסכים וקינים שנפסלו ליחידים

ט. כלי המקדש

י. שיירי הלשכה

יא. המשמעות של תקציב קרבנות הציבור

פתיחה

בית המקדש היה מוקד של עבודת ה' בעם ישראל. חלק מרכזי מייעודו של המקדש הוא הקרבת מגוון גדול של קרבנות ומנחות במשך כל ימות השנה ומועדיה, אשר מומנו

* המחבר מבקש להודות לכל האישים שקראו את טיוטת המאמר או את חלקה והעירו את הערותיהם (לפי סדר הא-ב): גד אמיתון, הרב עזריה אריאל, הרב הלל בן שלמה, הרב צבי שלוה. בקובץ זה מתפרסם חלקו הראשון של המאמר, המוקדש לקרבנות הציבור. בעז"ה יתפרסם בגיליון הבא של 'מעלין בקודש' חלקו השני של המאמר, המוקדש להיבטים הכלכליים של קרבנות היחיד ושל ירושלים כעיר המקדש.

מכספי הציבור (תרומת הלשכה). תקצובם של אלה, דרכי רכישתם ואחסונם דרשו מערכת כלכלית מיוחדת ומקצועית. במחקר זה נציג כמה נתונים והיבטים שונים הקשורים לכלכלת המקדש הקשורה לקרבנות הציבור והיחיד, ובמידה מסוימת הוא משחזר חלק מרשימת ההוצאות שעמדה בפני אנשי אוצר המקדש.

למעשה, אין לנו תיעוד מתקופת המקדש על מספר הקרבנות הכולל שהקריבו בבית המקדש בממוצע במשך השנה, על כמויות הנסכים, המלח, הלבונה ושאר המוצרים הנלווים שנדרשו. כמו כן אין לנו רשימה של תעריפי המוצרים, שבוודאי השתנתה בהתאם לתנודות השוק, ואין בידינו מידע על התפלגות התקציב של תרומת הציבור שיועדה למטרות נוספות. מחקר זה ינסה לתת בתחילה אומדן כללי וזהיר של עלות קרבנות הציבור על סמך חישוב של כמה נתונים ידועים וקבועים, ועל בסיס זה להציג תובנות נוספות.

עד כה לא נערך מחקר מקיף לגבי ההיבט הכלכלי של מערך הקרבנות בימי הבית השני. הניסיון להשוות היבט זה לעובדות הידועות על מקדשים פגאניים אחרים שפעלו באותה תקופה הוא בעייתי,¹ שכן המקדש בירושלים לאחר הרחבתו על ידי הורדוס עלה בשטחו, בהדרו ובהיקף פעילותו על רוב המתחמים המקודשים האחרים (היה זה מוקד פעילות מרכזי ויחיד בניגוד לריבוי המקדשים בעולם הפגאני). בנוסף, סדרי הפולחן וניהול המקדש היו שונים בתחומים רבים מהמקובל בעולם הפגאני, בהתאם לדרישות ההלכה היהודית.² המחקר לוקה גם בהשוואה למתחמים מקודשים גדולים הפעילים גם בימינו בעמים אחרים, כמו זה הנמצא במכה.³

1 ראו למשל בקובץ:

T. Linders and B. Alroth (eds.), *Economic of Cult in the Ancient Greek World*, Uppsala 1992

2 מחקרים רבים עמדו על קווי דמיון מסוימים בין המקדש בירושלים ותפקודו ובין מקדשים פגאניים באותה תקופה, ראו סיכום: ע' פרידהיים, "כלום היה מפגש בין המונותאיזם היהודי לפוליתאיזם בבית המקדש השני", **חידושים בחקר ירושלים**, הקובץ השישי-עשר, רמת גן תשע"א, עמ' 175-203. ש' ליברמן כבר הראה שראשי בית המקדש בירושלים עקרו מהפולחן שנהג בהיכל כל מיני מנהגים וטקסים שהיה בהם דמיון משמעותי לעבודה זרה, ראו **יוונית ויוונית בארץ-ישראל**, ירושלים תשמ"ד, עמ' 253-259. לעומת זאת, היה קיים דמיון מסוים בכל הקשור להקפדה להביא קרבנות ללא מומים ובכללים הפוסלים בהמות לקרבן, ראו שם, עמ' 264-271. ואולם, מהספרות התלמודית עולה שאצל הגויים רק מומים גדולים כמו "מחוסר אבר" נחשב לבעל מום ולא מומים קטנים. ראו גיטין נו ע"א, בסיפור על קמצא ובר קמצא. גם

המקורות למחקר שלפנינו מסתמכים בעיקר על ספרות חז"ל - מקצתה משקפת את המציאות בשלהי בית שני החל מהתקופה החשמונאית, וחלקה מייצגת את "זיכרון המקדש" כפי שהוא עולה מדיוני תנאים שחלוקים לפעמים לגבי המציאות ההיסטורית קודם החורבן.⁴ לכך יש לצרף מקורות חיצוניים שנכתבו באותה תקופה כמו אלה של יוסף בן מתתיהו (שלוקה לעתים בחוסר דיוקים).⁵ בחלק מהמקורות העוסקים בבית המקדש קיימת מגמתיות שנועדה לפאר את הדרו של המקדש. השאלה היא כמובן האם למרות זאת הם משקפים מציאות ריאלית או אוטופית. ביחס למקורות רבים שנביא במחקר זה - ישנה אפשרות לבחון את הדברים באופן ביקורתי על פי סבירותם ההיסטורית והריאלית, למשל על פי השוואה או מקבילה למידע בלתי תלוי (חוץ רבני או ארכיאולוגי), ועל פי הכרת המציאות הידועה לנו מהתקופה הרומית.⁶

בעניין היין לנסכים נאמר: "חי אתה מנסך ואי אתה מנסך את המזוג" (ספרי, במדבר, פנחס קמג ומקבילות), וכך נהגו גם במקדשי רומי, ראו: פליניוס, תולדות הטבע XIV 119. ראויה לציון עבודתו של פיטרס, שעסקה בקווי דמיון מסוימים בין ירושלים כעיר קודש (גם לאחר חורבן המקדש) למכה מתוך מגוון היבטים, כמו ההיערכות לקליטת הצליינים והשירותים השונים שמוענקים להם, המקורות למימון הפעילות הפולחנית, המשרתים בקודש, הגבלות הכניסה למתחמים המקודשים ועוד. אולם מעבר לכך, החיבור אינו עוסק כמעט בשוני המהותי בין הפעילות הפולחנית שהתקיימה במקדש בירושלים ובין זו הקיימת במכה. כמו כן, אין התייחסות כלל לנושא הקרבנות. ראו:

F. E. Peters, Jerusalem and Mecca: The Typology of the Holy City in the Near East, New York – London 1986.

ראוי לציין שחלק מהמחלוקות או הסתירות נובעות ממקורות מידע ושמועות שמשקפות תקופות שונות בחיי המקדש, כמו למשל בצורת לחם הפנים. ראו בהרחבה ז' עמר, "לחם הפנים – היבטים היסטוריים וריאליים", מעלין בקודש, יז (תשס"ט), עמ' 53–54 [להלן: עמר, לחם הפנים]. דוגמה אחרת היא השוני בגרסאות של שמות הממונים שהיו "על נעילת השערים", ראו: משנה שקלים פ"ה מ"א; תוספתא שם פ"ב ה"ד.

ראו למשל: "ל לוי", "בית המקדש בירושלים: תיאורי יוסף בן-מתתיהו ומקורות אחרים", קתדרה, 77 (תשנ"ו), עמ' 3–16; F. M. Colautti, Passover in the Works of Josephus, Leiden – Boston – Köln 2002.

על השיקולים לקבלת מקורות כעדות היסטורית-ריאלית, ראו: ז' ספראי, "זיכרון המקדש: האמנם זיכרון ולשם מה?", חידושים בחקר ירושלים, הקובץ הששה-עשר, רמת גן תשע"א, עמ' 302–255.

קרבנות הציבור

המחקר מתמקד בראשיתו בקרבנות הציבור הקבועים בזמן⁷ ולא בקרבנות היחיד שאת היקפם קשה לאמוד. חישוב צריכת הבהמות השנתית והנסכים הנלווים נעשתה על פי הציורי המקראי ופרשנותו בספרות חז"ל המתייחסת למציאות עבודת ה' בשלהי בית שני (טבלה מס' 1). נתונים אלה עולים בקנה אחד עם התיאור שמביא יוסף בן מתתיהו בספרו קדמוניות היהודים, לבד מכמה אי התאמות קלות.⁸ כמו כן נראה שבדיני הקרבנות לא היו חילוקי דעות משמעותיים בין הפרושים לצדוקים.⁹

-
- 7 איננו כוללים קרבנות שאינם קבועים, כמו פרה אדומה או למשל 'פר העלם דבר'. כן לא נכללו קרבנות שמומנו על ידי הכהנים: מנחת חינוך שמביא כל כהן ביום הראשון לעבודתו ומנחת חביתין (מנחת כהן משיח) שמביא אותה הכהן הגדול בכל יום, וכן פר לחטאת ואיל לעולה שמביא הכהן הגדול משלו ביום הכיפורים.
- 8 ראו קדמוניות היהודים ג, י, ו. בהקשר קרבנות חג השבועות מופיעים אצלו שני אילים במקום שלושה (כנראה שלא כלל את מוסף החג), ועוד. על הדעות השונות שנאמרו בעניין זה, על ידי הפרשנים היהודים, ראו ד"צ הופמן, ספר ויקרא, ירושלים תשכ"ד, עמ' קנו. בעניין מוסף יום הכיפורים מזכיר יוסף בן מתתיהו שני אילים במקום איל אחד, כשיטת ר' אלעזר ב"ר שמעון במחלוקתו עם רבי (ספרא, אחרי מות ב).
- 9 דומה שאם היו שינויים משמעותיים בין הנתונים שבתורה ובין פרשנות חז"ל בעניין זה, בוודאי היינו שומעים על כך הדים פולמוסיים מצד הצדוקים (כמו בעניין מועד הקרבת העומר. על החילוקים בין הפרושים לצדוקים בכל הקשור לפולחן בבית המקדש, ראו בהרחבה א' רגב, הצדוקים והלכתם, על דת וחברה בימי בית שני, ירושלים תשס"ה, עמ' 132–171).

טבלה מס' 1: הצריכה השנתית של הבהמות והנסכים הנלווים להם בקורבנות הציבור
במקדש

יין במידת ההין	שמן במידת ההין	סולת בשיעור עשירות האיפה	שעירים	כבשים	אילים	פרים	סוג הבהמה ונסכיו שם הקרבת
182.5	182.5	730		730			תמיד (365 ימי השנה)
26	26	104		104			מוסף שבת (52 שבתות בשנה)
37	37	180	12	84	12	24	מוסף ר"ח (12 חודשים בשנה)
21.58	21.58	105	7	49	7	14	מוסף שבעת ימי הפסח
0.25	0.25	2		1 עולה			קרבת העומר
3.08	3.08	15	1	7	1	2	מוסף שבועות
3.41	3.41	16	1	7+2 שלמים	2	1	שבועות עם שתי הלחם
2.58	2.58	12	1	7	1	1	מוסף ר"ה
2.58	2.58	12	1	7	1	1	מוסף יוה"כ

			1 חטאת 1 לעזאזל				קרבנות נוספים ביוה"כ
64.16	64.16	336	7	98	14	70	מוסף שבעת ימי סוכות
2.58	2.58	12	1	7	1	1	מוסף שמיני עצרת
345.62	345.62	1,524 עשרונים 457.2) (סאים)	33	1,103	39	114	סה"כ תצרוכת שנתית

הגדרות והערות כלליות לחישובים המופיעים בטבלה:

- החישוב נקבע לפי 365 ימים, 12 חודשים ו-52 שבתות בשנה
- פר: בקר מגיל שנה ועד סוף שלוש שנים; נסכיו: שלושה עשרונים סולת; חצי הין שמן; חצי הין יין
- כבש: מגיל שמונה ימים ועד שנה; נסכיו: עישרון סולת; רבע הין שמן; רבע הין יין
- איל: כבש מגיל שנה (כולל פלגס בן י"ג חודש) ועד שנתיים; נסכיו: שני עשרונים סולת; שלישי הין שמן; שלישי הין יין
- שעיר: עז מגיל שנה עד שנתיים (על פי הרמב"ם, הלכות מעשה הקרבנות פ"א ה"ד) או בן שנתו הראשונה (כסף משנה, שם)

כידוע ישנן שיטות שונות לחישוב מידות התורה והשיעורים שבדברי חז"ל, שכן ערכם השתנה במהלך הזמן. אנו נקטנו לרוב בשיטות המצמצמות.¹⁰ גם הניסיון לתרגם את מחירי המוצרים בעבר למחירים של ימינו הוא בעייתי מבחינות רבות, שכן אורחות החיים השתנו והערך הממשי של מוצרים רבים מתקופת חז"ל אינו זהה לזה של

10 ספרות רבה נכתבה בנושא זה, ואנו נעזרנו בין היתר בספרו של ח"פ בניש, מדות ושיעורי תורה, בני ברק תשמ"ז (להלן: בניש).

ימינו.¹¹ י' אדלר שעמד על קשיים אלה הציע לחשב את ערכם הריאלי ביחס לשיעור שתפסו משכר העבודה שהיה מקובל באותה העת.¹² אף שאין לנתונים אלה כל חשיבות בימינו, הרי שהם מאפשרים לנו לקבל אומדן יחסי על ערכם הכלכלי של חלק מהמוצרים שנדרשו למקדש, ובהמשך נביא לכך כמה דוגמאות (ראו טבלה מס' 2).¹³

טבלה מס' 2: ערך ממוצע של הוצאות שונות בתקופת חז"ל

הערך בשכר העבודה	הסכום במטבעות חז"ל (מתורגם לפרוטות)	הכנסה/הוצאה
25 ימי עבודה	4,800 (1 דינר זהב)	משכורת חודשית ממוצעת
4% מהשכר החודשי	192 (1 דינר כסף)	משכורת יומית ממוצעת
	73,728 (15.36 דינר זהב)	הוצאות צורכי מזון וביגוד לשנה של אדם המשתכר היטב (לו ולבני ביתו)
	4,800 (1 דינר זהב)	הוצאות צורכי מזון וביגוד שנתיות של עני
שכר חודשי	4,800	חלוק גדול

11 למשל, מחיר החיטה איבד מערכו, שכן גידולו ותהליך ייצור הקמח בשיטות החקלאיות הטכנולוגיות הקדומות דרשו כוח אדם ושעות עבודה רבות בהשוואה למקובל בימינו, בנוסף לכך שהיבול היה נמוך יותר.

12 י' אדלר, "ערכם של המטבעות בתקופת המשנה", תחומין, כג (תשס"ג), עמ' 404–412 (להלן: אדלר).

13 הנתונים על המחירים מופיעים בספרות חז"ל ובמקורות החיצוניים באופן ספורדי ובמטבעות שונים. רבים מהנתונים רוכזו במחקרים הבאים:

D. Sperber, Roman Palestine 200–400, Money and Prices, Ramat Gan 1991,

pp. 101–106; Z. Safrai, The Economy of Roman Palestine, London – New York 1994, pp.

431–435 (להלן: ספראי, כלכלה).

4% מהשכר החודשי = יום עבודה	192	סאה אחת של חיטה
שישית מהשכר היומי	32	לוג יין
שליש מהשכר היומי	64	לוג שמן
50% מהשכר היומי	96	מטען עצים גדול
8% מהשכר החודשי = 2 ימי עבודה	384	מחצית השקל למקדש
25% מהשכר היומי	48	זוג בני יונה
16% מהשכר החודשי = 4 ימי עבודה	768	כבש לקרבן
32% מהשכר החודשי = 8 ימי עבודה	1,536	איל לקרבן
80% מהשכר החודשי = 20 ימי עבודה	3,840	עגל לקרבן
4 חודשי עבודה =	19,200 (4 דינרי זהב)	שור גדול לקרבן

- יחסי המטבעות העיקריים: 1 סלע = 4 דינר כסף (זוז) = 768 פרוטות
- המקורות ששימשו בסיס לחישובים שבטבלה מופיעים בגוף המחקר. ריכוז נתונים נוסף של מוצרים ומחירים בתקופת המשנה, ראו: שפרבר; ספראי, כלכלה; אדלר.

הנתונים מוכיחים שהיה פער גדול מאוד בהכנסות ובהוצאות בין המעמדות השונים,¹⁴ ומציגים את הנטל הכספי הכבד שהיה מנת חלקה של שכבת אוכלוסייה רחבה ומעוטת יכולת בכל הקשור להקרבת קרבנות יחיד. לצורך המחשה - עלות של פר גדול לקרבן הייתה שוות ערך למשכורת ממוצעת של ארבעה חודשי עבודה או לעלות מחיה של עני למשך 4 שנים. מובן שרבים לא יכלו לעמוד בהוצאות אלה, ולכן בחלק מחייבי החטאות וכן ביולדת ובמצורע התירה התורה את האפשרות להביא "מנחת עני", ולדרג את חובת קרבן החטאת לפי מצבו הכלכלי של החייב (קרבן עולה ויורד).

להלן סיכום הנתונים על התצרוכת השנתית של קרבנות הציבור במקדש, לפי שיטת החישוב הנמוכה.

א. בהמות

סך הכול הוקרבו במקדש בשנה 1,289 מיני בהמות שונות: פרים – 114; אילים – 39; כבשים – 1,103; שעירים – 33. קנייני המקדש בוודאי רכשו כמות גדולה מזו, שכן יש לקחת בחשבון פחת של קרבנות שנפסלו עקב מציאת מומים וכן קרבנות שאינם קבועים.

מחירי הבהמות נאמדו על פי המשנה במנחות, אף שבמקורות אחרים מופיעים לפעמים מחירים כפולים מאלה.¹⁵ יש לשים לב לפער הגדול בין מחירו של פר גדול למחיר הכבש. מחיר השעיר אינו נזכר, ואנו מעריכים שמחירו היה נמוך משל הכבש בכשליש.¹⁶ ההתפלגות של מיני הבהמות לקרבנות מראה שימוש רב בכבשים, לאחר

14 למשל, הכנסתו השנתית של ר' מאיר, שהיה סופר והשתכר יפה, הייתה בתחשיב שנתי כולל כ- 23 דינר זהב, מסכום זה הפריש שליש להוצאות (7.6 דינר זהב) עבור מזון ושתייה ושליש לביגוד לו ולבני משפחתו, ובנוסף פרנס תלמידי חכמים (קהלת רבה ב, ז); בעוד את הוצאותיו השנתיות של עני ניתן להעריך בדינר זהב (משנה, פאה פ"ח מ"ח, לפי פירוש מלאכת שלמה שמדובר במאתיים זוזי מדינה).

15 משנה מנחות פ"ג מ"ח, והמחירים שם לפי הרמב"ם הם המחיר הממוצע בתקופת המשנה. לגבי שערי מחירים נוספים, ראו שפרבר, עמ' 104-105.

16 יחס המחירים בין כבש לעז היה לאורך כל התקופות ההיסטוריות פחות או יותר בשיעור זה. למשל, בתעודות חתיות מהמאות ה-17-18 לפנה"ס מופיע שמחיר כבש הוא שקל כסף אחד בעוד שמחירן של שלוש עזים הוא שני שקלי כסף. ראו א' זינגר, החתים ותרבותם, ירושלים תשס"ט, עמ' 160. ר' גדליה מסימיאטיץ כותב בראשית המאה השמונה עשרה שבשר העיזים בירושלים הוא קצת יותר זול מהכבשים; ראו יערי, מסעות ארץ ישראל, גבעתיים 1976, עמ' 339. בימינו (תשע"א) המחיר הממוצע של כבש בישראל הוא 1,800 שקל ומחיר העז 1,000 שקל.

מכן בבקר ולבסוף בעזים. מגמה ברורה של העדפת השימוש בכבשים הייתה גם בקרבנות היחיד כפי שנראה בהמשך.

התחשיב של העלות הכוללת של הבהמות עומד על 648.48 דינרי זהב (ראו טבלה מס' 3).

טבלה מס' 3: מחירי הבהמות לקרבן

מין הבהמה	שור	איל	כבש	שעיר (עז)
כמות	114	39	1103	33
מחיר יחידה בפרוטות	19,200	1,536	768	512
סה"כ מחיר בפרוטות	2,188,800	59,904	847,104	16,896
סה"כ מחיר בדינרי זהב	456	12.48	176.48	3.52

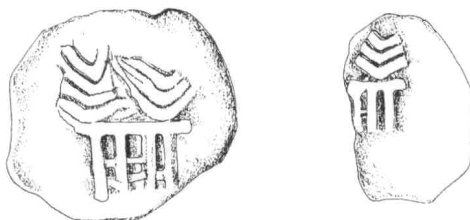
ב. חיטה

כל הנסכים והמנחות במקדש היו עשויים מחיטה (לבד מכמות זניחה של שלוש סאים שעורה בקרבן העומר). כמות הסולת שנדרשה לצורך הקרבת העומר, אפיית שתי הלחם ולחם הפנים צוינה במשנה:

העומר היה בא עשרון משלוש סאין. שתי הלחם – שני עשרונים משלוש סאים. לחם הפנים - עשרים וארבעה עשרונים מעשרים וארבעה סאין (מנחות פ"ו מ"ו).

לצורך החישוב אנו נזקקים לכמות גרעיני החיטה שנדרשו להכנת הסולת המנופה. כמות גרעיני הדגן שנדרשו למנחת העומר ושתי הלחם הייתה יחסית קטנה, שהרי הקריבו אותן פעם אחת בשנה. לעומת זאת, רוב הכמות נדרשה עבור הכנת לחם הפנים (12 חלות בשבוע x 52 שבועות) לכל השנה. על פי החישוב המופיע בטבלה מס' 4 הערכנו שרק לצורך אפיית לחם הפנים נרכשו מכספי המקדש בכל שנה כ-7-8

טון חיטים.¹⁷ אם נוסיף לכך את כמות החיטה לסולת עבור הנסכים הנלווים לקרבנות, הרי סך תצרוכת גרעיני הדגן השנתית עמדה על 1,711.2 סאים (טבלה מס' 5), שהן כ- 10 טון לפי שיטות החישוב הממעיטות (שיטת הרמב"ם ורא"ח נאה) וכפול מזה לפי השיטה המרחיבה (חזו"א). כך, עלות החיטים לפי המחיר הממוצע בתקופת המשנה היא 1,711 דינרי כסף (כ-68.4 דינר זהב). למעשה, בכמויות כה גדולות יכלו הקניינים של המקדש לרכוש במחיר זה את הסולת המשובחת.¹⁸



איור מס' 1: מטבע מימי מתתיה אנטיגונוס, חלות לחם הפנים על שולחן הפנים: מימין מטבע מאוסף ד"ר א' גרוסוירט ומשמאל מטבע מאוסף ש' מוסיוף (באדיבות ד' בר"ג)

17 ראו בהרחבה ז' עמר, "לחם הפנים – היבטים היסטוריים וריאליים", מעלין בקודש, יז (תשס"ט), עמ' 49–83; הנ"ל, "חמשת מיני דגן", הר ברכה תשע"א, עמ' 161–162.

18 מחיר ממוצע של סאה אחת של חיטים היה דינר אחד (ראו ספראי, כלכלה, עמ' 432; שפרבר עמ' 102), כלומר רבע סלע, אולם הקניינים של ההקדש יכלו לקבל מהספקים של הסולת ארבע סאים במחיר סלע (4 דינר כסף) ואם נתייקרו המחירים ניתן היה לרכוש בסכום זה שלוש סאים (משנה, שקלים פ"ד מ"ט).

טבלה מס' 4: כמות גרעיני הדגן/סולת למנחות הציבור במקדש למשך שנה בשיעורי סאה/ק"ג

חשוב לפי: המנחה	כמות גרעיני הדגן	תוספות שמן/לבונה	שיטת רמב"ם	שיטת רא"ח	שיטת חז"א	סאה = מודיוס רומי
עומר	3 סאה (שעורה)	שמן ולבונה	21.6 ליטר 17.2 ק"ג	24.9 ליטר 19.9 ק"ג	43.2 ליטר 34.5 ק"ג	26.2 ליטר 20.9 ק"ג
שתי הלחם	3 סאה (חיטה)		21.6 ליטר 17.2 ק"ג	24.9 ליטר 19.9 ק"ג	43.2 ליטר 34.5 ק"ג	26.2 ליטר 20.9 ק"ג
לחם הפנים	24 סאה לשבוע 1,248 לשנה (חיטה)	2 קמצי לבונה בתוך בזיכים בכל שבוע סה"כ 104 קמצים	8,985,600 ליטר 7,188 ק"ג	10,358,400 ליטר 8,286 ק"ג	17,971,200 ליטר 14,377 ק"ג	10,907,520 ליטר 8,726 ק"ג
סה"כ תצרוכת שנתית בק"ג	1,254 סאה (4,175 עשורונים)	105 קמצים של לבונה	7,222.4 ק"ג	8,325.8 ק"ג	14,446 ק"ג	8,767.8 ק"ג

הערות כלליות לחישובים המופיעים בטבלה:

החישוב נעשה בדרך כלל לפי ח"פ בניש, מדות ושיעורי תורה, בני ברק תשמ"ז.

להלן שיעורי הסאה בשיטות השונות (במידות ליטר = 1,000 סמ"ק): הרמב"ם 7.2; רא"ח 8.3; חז"א 14.4. השיעורים ההלכתיים נמצאים בתחום ההערכות של החוקרים. שפרבר הראה שהסאה היא לרוב שוות ערך למודיוס הרומי, כ-8.74 ליטר, ראו: D. Sperber, "Costs of Living in Roman Palestine", Journal of the Economic and Social History of the Orient, 7 (1965), p. 259. לדעת

פליקס שיעורה 8.54 ליטרים, ראו י' פליקס, החקלאות בארץ ישראל בימי המקרא המשנה והתלמוד, ירושלים תש"ן, עמ' 145. החוקרים לבית ספראי הגיעו למסקנה שמדובר ב-10-9.5 ליטר לערך לסאה, ראו: משנת ארץ ישראל, מסכת פסחים, ירושלים תשס"א, עמ' 398-402.

החישוב משיעור נפח למשקל בק"ג הוא ביחס 5:4, כלומר - 1 ק"ג גרגרי חיטה נפחם כ-1,250 סמ"ק (סמ"ק = 0.8 גרם). לפיכך, משקל סאה לפי הרמב"ם 5.76 ק"ג, לפי רא"ח 6.64 ק"ג ולפי חזו"א 11.52 ק"ג. כל סאה היא כ-3.3 עשרונים.

ג. שמן ויין

בספרות חז"ל ישנם מספר אזכורים של מחירי שמן, אך ללא התייחסות לכמות מוגדרת אלא לכלי (למשל "כד" או "צלוחית"),¹⁹ וכך הדבר בעניין היין. ניתן להעריך את מחיר השמן והיין בהשוואה למחירים ידועים כמו סאה של חיטים. דוגמה טובה היא לכאורה הרשימה המובאת במסכת פאה (פ"ח מ"ה) ובה מוצרים שערכם מזון שתי סעודות (כפירוש תנא קמא ואבא שאול שם). בין השאר נזכרים בה חצי קב חיטים, קב שעורים, חצי לוג יין ורבע לוג שמן.²⁰ על פי מפתח השיעורים²¹ והיחס הערכי בין המוצרים, ניתן אפוא להעריך ולחשב את מחיר השמן והיין: עלות לוג יין (בהשוואה לסאה של חיטים שעולה 192 פרוטות) היא 32 פרוטות, ועלות לוג שמן 64 פרוטות. כך, הין שמן נמכר ב-4 דינרי כסף, והיין יין במחיר 8 דינרי כסף.

ניתן לקבל אומדן על מחיר השמן גם מחיבורו של יוסף בן מתתיהו, המספר שיוחנן איש גוש חלב רכש בגליל (בשנת 66 לפנה"ס) 4 אמפורות²² שמן במחיר דרכמה צורית (ששוויה היה 4 דרכמונים אטיקיים = דינר כסף), ובמחיר זה מכר לאנשי סוריה כמות של חצי אמפורה, וכך גרף לעצמו רווחים רבים.²³ לפי מקור זה ניתן היה לרכוש כמות סיטונאית של שמן זית משובח במחיר זול ביותר. במקום אחר הוא מציג נתונים הגיוניים יותר ומביא שבגוש חלב ניתן היה לקנות שמונים סקסטוריוס במחיר 4 דינר

19 משנה בבא קמא פ"ח מ"ו; בבא בתרא פ"ה מ"ט.

20 משנה פאה פ"ח מ"ה.

21 1 קב = 4 לוג = שישית סאה.

22 כל אמפורה היא כ-26.2 ליטר, והיא מכילה 48 סקסטוריוס.

23 מלחמת היהודים, ב, כא, ב.

כסף, ואילו בקיסריה נמכרים שני סקסטרוס במחיר דינר אחד, כלומר פי עשרים יותר.²⁴

למקור זה חשיבות מרובה, מפני שהוא משקף את המציאות ערב חורבן בית שני, ועל גוש חלב נאמר במפורש שאזור זה שימש מקור לתצרוכת השמן למקדש.²⁵ ייתכן שפער מחירים זה הוא מוגזם - ושמא נתון זה מצטרף למגמתו של יוספוס להשחיר את דמותו של יוחנן מגוש חלב - אולם דומה שניתן לקבל כהנחה שהמחיר בקיסריה היה המחיר הממוצע: שני סקסטרוס (1.09 ליטר) בדינר אחד. כלומר, שבעה סקסטרוס שהם בשיעור הין בקירוב לפי שיטת הרמב"ם עולים 3.5 דינר כסף. מחיר זה נמוך במעט מזה שעולה לכאורה מהמשנה. נראה שיוספוס משקף את המציאות שבה תעשיית הזית בארץ ישראל שגשגה, בעוד המשנה משקפת את המציאות לאחר חורבן הבית, ובמיוחד בתקופת מרד בר כוכבא, שבה נפגעו מטעי הזיתים בארץ ישראל פגיעה קשה,²⁶ וכנראה שבעקבות כך האמירו המחירים. כמו כן, סביר להניח שבמקדש יכלו הגזברים להשיג מחירים זולים בסיטונאות. מכל מקום, מהמשנה וכן ממקורות אחרים ברור שמחיר הין היה נמוך משל השמן במחצית או בשליש.²⁷ **לצורך הערכה של צריכת השמן והיין במקדש, הערכנו את מחיר הין שמן ב-3.5 דינר כסף ואת מחיר הין יין במחיר 2 דינר כסף.**

לעלות השמן של הנסכים צריך להוסיף את עלות השמן להדלקת מנורת הזהב. ביום אחד השתמשו בשלושה לוג וחצי, חצי לוג לכל נר.²⁸ כלומר, בתחשיב שנתי יש להוסיף עוד 106.45 הין (383 ליטר לערך לפי שיטת הרמב"ם). כמו כן, מסופר שבשמחת בית השואבה הדליקו ארבע מנורות נוספות בכמות של 120 לוג,²⁹ שהם 10 הין. בסך הכול צריכת השמן השנתית במקדש על פי הידוע לנו היא 462 הין, שערכם

24 חיי יוסף, פרק יג.

25 תוספתא מנחות פ"ט ה"ה.

26 ירושלמי, פאה ז', א, כ ע"א: "לא אמר ר' יוסי אלא בראשונה שלא היו הזתים מצויין, שבא אדריינוס הרשע והחריב את כל הארץ".

27 שפרבר, עמ' 116-117.

28 משנה, מנחות פ"ט מ"ג.

29 משנה, סוכה פ"ה מ"ב.

310,464 פרוטות, שהם 64.6 דינרי זהב. בפועל השתמשו בכמות גדולה מזו, למשל לתאורה של חלק ממתחם המקדש.³⁰

עלותה של הצריכה הכוללת של היין בשיעור 345.62 הינ היא 27.6 דינר זהב.

טבלה מס' 5: סך כמות הנסכים השנתית שנלוו לקרבנות הציבור במידות ימינו ומחירים

מחיר	חישוב לפי המודיוס הרומי (לפי 8.74)	שיטת חז"א	שיטת רא"ח נאה	שיטת רמב"ם	חישוב לפי: הנסכים
1,121,472 פרוטות 233.6 דינר זהב	14,955 סמ"ק 11,964 ק"ג	24,641 סמ"ק 19,773 ק"ג	14,202 סמ"ק 11,362 ק"ג	12,320 סמ"ק 9,856 ק"ג	סולת 1,711.2 סאה
232,256 פרוטות 48.3 דינר זהב	1,510.3 ליטר	2,488.4 ליטר	1,434.3 ליטר	1,244.2 ליטר	שמן 345.62 הינ
132,480 פרוטות 27.6 דינר זהב	1,510.3 ליטר	2,488.4 ליטר	1,434.3 ליטר	1,244.2 ליטר	יין 345.62 הינ

הערות כלליות לחישובים המופיעים בטבלה:

- ההינ או התרקב הוא שווה ערך לתריסר לוג או שלושה קבים שהם חצי סאה.
- להלן שיעורי ההינ בשיטות השונות (במידות ליטר = 1,000 סמ"ק): הרמב"ם 3.6; רא"ח 4.15; חז"א 7.2; חישוב לפי מודיוס רומי (=סאה) 4.37.

30 ראו למשל משנה, תמיד פ"א מ"א: "והנרות דולקין מכאן ומכאן, עד שהוא מגיע לבית הטבילה, ומדורה היתה שם..."

ד. קטורת התמיד

קטורת הסמים הוקטרה באופן סדיר פעמיים ביום, בבוקר ובין הערביים. התורה מזכירה במפורש ארבעה סממני קטורת (שמות ל', לד) ועל פי מסורת חז"ל נמנו בה למעשה אחד עשר סממנים עיקרים ועוד ארבעה או חמישה נלווים. משקלה הכולל של הקטורת לשנה היה 368 מנה: 365 לקטורת התמיד היומית (על בסיס הלוח השמשי) ועוד שלושה מנים לקטורת שחלק מהם היה הכהן הגדול מקטיר ביום הכיפורים. הברייתא אף מציינת את משקל הסממנים לפי מרכיביהם.³¹

בדיקה ביקורתית של הטקסט מורה שאין מדובר בכמות קטורת מופרזת, אלא בשיעור ריאלי המעוגן במציאות ההיסטורית.

במחקרנו על הקטורת כבר עסקנו בהרחבה באופן חישוב שיעור קטורת הסמים שנעשתה על פי מנה של חול לשיטת רס"ג והרמב"ם (משקל מאה דינר). אומדן מדויק ניתן לקבל על פי הממצא הנומיסמטי משלהי ימי הבית השני שנחשף בחפירות הארכיאולוגיות. המנה הנזכר בהקשר לקטורת הסמים חושב על פי המשקל של "מנה צורי"³² המשקל הממוצע של שקל (סלע) צורי הוא 14.2 גרם, ולפי דברי המשנה 25 שקלים (סלעים) שווים למנה (מאה דינר). כלומר, משקלו של המנה הצורי הוא כ-355 גרם.³³ תוצאה זו מתאימה להפליא לשיטת רש"י (354 גרם), והיא פחותה משיטת הגאונים בכ-20% (425 גרם).³⁴ לדעתנו השיטה הממעיטה ביותר בשיעור המנה היא גם הריאלית ביותר, והמתאימה למלוא חופניו של אדם ממוצע.

31 כריתות ו' ע"א-ב. איננו מתייחסים כאן ל'מותר הקטורת', הכמות שנותרה לאחר שהכהן הגדול הקטיר מלוא חופניו או זו שהצטברה בשל הפרשי הימים שבין הלוח השמשי לירחי, שכן בתחשיב שנתי מדובר בכמות שולית של כשלושה מנה.

32 זהו המטבע שהתקבל במקדש במסגרת מס מחצית השקל (משנה בכורות פ"ח מ"ז), ועל פיו חושב תעריף הכסף בהלכות שונות של התורה (תוספתא כתובות פ"ג ה"ג).

33 ראו בהרחבה ז' עמר, ספר הקטורת, תל אביב תשס"ב, עמ' 54-56.

34 ראו אצל בניש, עמ' תקיג-תקי"ד.



איור מס' 2: שקל כסף שהוטבע בירושלים בשנת 68 לסה"נ, כחלופה לשקל הצורי, ועליו הכתובות: 'שקל ישראל' ו'ירושלים הקדושה'

בטבלה מס' 6 מופיע החישוב של משקל סממני הקטורת שנדרשו לקטורת התמיד השנתית.

לפי החישוב הנמוך משקל כל מרכיבי הקטורת שהוקטרו בשנה עמד על כ-133 ק"ג. בתחשיב זה צירפנו את שני קומצי הלבונה שצורפו ללחם הפנים בכל שבת (104 קמצים בשנה), בנוסף לקומץ הלבונה של מנחת העומר, ובסך הכול 105 קמצים. שיעור הקומץ אינו קבוע והוא נמדד לפי שיעור כף ידו של הכהן. שיעורו המינימלי לפי שיטת הרמב"ם הוא לפחות שני זיתים.³⁵

כידוע ישנן שיטות חישוב שונות ל"כזית", ודומה שגם השיטה ההלכתית המצמצמת, שלפיה מדובר בקצת פחות משליש ביצה (משקל 15 גרם לערך),³⁶ אינה קרובה למציאות.³⁷ בדיקה מדגמית שערכנו לגבי כמות גרגרי לבונה שאדם בוגר יכול

35 מנחות כו ע"ב; הלכות מעשה הקרבנות פי"ג ה"ד. עוד ראו בהרחבה בעניין שיעור כזית וקמיצה אצל בניש, עמ' רנז-רנח.

36 כך שיטת חכמי תימן המובאת ע"י הר"י קאפח, כפי הבנת הרמב"ם. ראו הרב אביעד אשואל, ברכת משה, קרית אונו תשס"ז, עמ' כז-כח.

37 על חישוב שיעור כזית על פי זני הזיתים הקדומים, ראו אצל מ' כסלו, "הכל לפי דעתו של רואה" – הערכה מחודשת של שיעור 'כזית', בד"ד, 16 (תשס"ה), עמ' 77–90. כפי ששיעורי הזית לא היו במידות מדויקות מוחלטות, כך גם אין גודל קבוע לכף אדם לעניין קמיצת הלבונה או לעניין חפינת הקטורת בידי הכהן הגדול ביום הכיפורים. מכל מקום, גם בדורות האחרונים היו שסמכו על כך להלכה, והגרש"ז אויערבך שמע מאחד מחסידי סוכטשוב שבעל אבני נזר היה יוצא חובת מצה בגודל זית כפשוטו. ראו מ"י וינגרטן, הסדר הערוך, א, ירושלים תש"ן, עמ' תנט, הערה 32. בימינו פסק הרב דב ליאור להלכה שניתן לשער את נפח כזית לפי הזנים שהיו

לקמוץ בשלוש אצבעות מראה על טווח שבין 13–22 גרם, ולפי ממוצע של 18 גרם הרי שכמות הלבונה השנתית לקמצים שנדרשה במקדש הייתה בסך הכול קרוב לשני ק"ג.

זיהוים של כל מרכיבי הקטורת אמנם איננו חד משמעי, אולם דומה שביחס לאלה שניתן לזהותם במידת הסתברות גבוהה (על פי שיטת כותב שורות אלה) ניתן למצוא אזכורים מקבילים בספרות התקופה שמתארת את הבשמים היוקרתיים. כזה הוא למשל חיבורו האנציקלופדי של פליניוס הזקן (23–79 למניינם),³⁸ המתאר את המציאות בשלהי בית שני. בסוף חיבורו הוא מונה את הבשמים היקרים ביותר בעולם ביותר בימיו, ובהם: אפרסמון (צרי), לבונה, מור, קסיה (קציעה), שיבולת נרד, קושט וקינמון. מכאן עולה שבמקדש בירושלים הקטירו את הקטורת המשובחת ביותר באותם ימים. במקומות אחרים בחיבורו פליניוס אף נוקב במחירי המרכיבים השונים (במטבע דינר לפי משקל הליברה הרומית;³⁹ ראו טבלה מס' 6). אגב, לפי שער מחירים זה סדר הופעתם של סממני הקטורת בברייתא (כריתות ו' ע"א) לא נקבע על פי סדר חשיבותם וערכם הכלכלי,⁴⁰ אלא כנראה בהתאם ל"מעשה רוקח" - לסדר כתיבתם וריחתם במעשה פיטום הקטורת.

כמובן, חלו שינויים במחירים לאורך התקופות,⁴¹ אך עדיין הנתונים מאפשרים לקבל הערכה כללית של חשיבותם של הבשמים השונים ושל דירוגם היחסי. כפי שניתן לראות, לרבים מהסממנים היו סוגים שונים שנבדלו אלה מאלה באיכות ובהתאם במחירם. כך למשל, ליברה של לבונה נמכרה בין שלושה לשישה דינר, וסביר

נהוגים בארץ, בשיעור 9 סמ"ק, שו"ת דבר חברון, או"ח, קרית ארבע תש"ע, סימן תקיט, עמ' 267–268.

Pliny, *Natural Histoty* (H. Rackham tran.), London 1986 38

החשוב הוא לפי גרם לליברה הרומית. 39

40 חוץ מהצרי-אפרסמון הנזכר בראש הרשימה, צמח הבושם היקר ביותר בעולם שגדל אך ורק ביהודה והיווה סימלה הלאומי, ראו: ז' עמר וד' אילוז, "האפרסמון בארץ ישראל", מחקרי עיר דוד וירושלים הקדומה, דברי הכנס האחד-עשרה (א' מירון עורך), כרך חמישי, תש"ע, עמ' 61–73.

41 על מחירי הבשמים במאה הראשונה לספירה, ראו:

N.Groom, *Frankincense and Myrrh*, London 1981, pp. 154–155.

מחירי מוצרים אלה האמירו בתקופות משבר כלכלי, כפי שניתן לראות ברשימת תעריפי מחירי המקסימום של הקיסר דיוקליטיאנוס בשנת 301. ראו T.Frank, *Rome and Italy of the Empire*, V, Baltimore 1940, pp. 417–421.

להניח שלצורכי המקדש נרכש המין האיכותי ביותר, וכפי שנאמר בציווי המקראי:
 "לבונה זכה" (שמות ל', לד).

קיים קושי לשחזר את מחירה המדויק של כל קטורת הסמים שנדרשה למקדש בהתאם לתעריפים שמביא פליניוס, שכן חסרים לנו נתונים לגבי ארבעה מהמרכיבים. דומה שאם נערוך ממוצע על פי שבעת הרכיבים הקיימים נוכל לקבל הערכת מחיר סבירה של העלות הכוללת: 195.8 דינר זהב.⁴²

טבלה מס' 6: משקל סממני הקטורת ומחירם

שם הסממן וכמותו	שיטת רש"י התואמת את הממצא הארכיאולוגי (לפי 355 גרם למנה)	הגאונים והר"ף (לפי 425 גרם למנה)	זיהוי אפשרי ותעריף מחירים בדינר לליברה רומי (כ-327 גרם) בשלהי בית שני ע"פ פליניוס
צרי 70 מנה	24.85 ק"ג	29.75 ק"ג	<i>Commiphora gileadensis</i> נטף: 300–1000 (לכל סקסטריוס, כ-0.545 ליטר) עצה: 6 (XII 123)
ציפורן 70 מנה	24.85 ק"ג	29.75 ק"ג	
חלבנה 70 מנה	24.85 ק"ג	29.75 ק"ג	
לבונה 70 מנה	24.85 ק"ג	29.75 ק"ג	<i>Boswellia sp.</i> 3–6 (XII 65)

42 התחשיב נעשה לפי מחיר הסממנים באיכות הגבוהה, לבד מהצרי שלפי הפרשנים השתמשו בעצה שלו בקטורת, ובנרד השתמשו בעלים ולא בבושם עצמו. כל שלוש ליברות רומיות חישבנו כאחד ק"ג.

<i>Commiphora myrrha</i> (70 XII) 50-3	6.8 ק"ג	5.68 ק"ג	מור 16 מנה
<i>Cinnamomum cassia</i> (97 XII) 50-3	6.8 ק"ג	5.68 ק"ג	קציעה 16 מנה
<i>Nardostachys grandiflora</i> בושם: 100 עלים: (44 XII) 75-40	6.8 ק"ג	5.68 ק"ג	שיבולת נרד 16 מנה
	6.8 ק"ג	5.68 ק"ג	כרכום 16 מנה
<i>Costus speciosus</i> (41 XII) 5.5	5.1 ק"ג	4.26 ק"ג	קושט 12 מנה
	3.82 ק"ג	1.06 ק"ג	קילופה 3 מנה
<i>Cinnamomum zeylanicum</i> (92 XII) 10	3.82 ק"ג	3.19 ק"ג	קינמון 9 מנה

ה. מלח

כל הקרבנות טעונים מלח (ויקרא ב', יג).⁴³ המלח שהיה בשימוש במקדש היה "מלח סדומית",⁴⁴ ולהלכה נקבע שהמלח יירכש בכספי הציבור.⁴⁵ על המלח במקדש הופקד ממונה מיוחד.⁴⁶

43 הלכות איסורי מזבח פ"ה הי"א.

44 תוספתא מנחות פ"ט ה"ו; בבלי, שם, כא ע"א. על זיהוי מלח זה, ראו עמר, הקטורת, עמ' 142-137.

45 כך עולה ממסקנת הגמרא במנחות כא ע"ב.

46 תוספתא, שקלים פ"ב הי"ד.

שימוש רב היה במלח בבית המקדש. הוא רוכז בשלושה מקומות עיקריים, וכפי שנאמר בברייתא: "בלשכת המלח - ששם מולחין עורות קדשים";⁴⁷ על גבי הכבש - ששם מולחים את האברים; בראשו של מזבח - ששם מולחין הקומץ והלבונה והקטורת ומנחת כהנים ומנחת כהן משיח ומנחת נסכים ועולת העוף" (מנחות כא ע"ב). המלח שימש גם לספיחת השמנונית של נתחי הבשר שהועלו למזבח,⁴⁸ או למניעת החלקה של הכהנים בימות הגשמים.⁴⁹

אין לנו מידע מדויק על כמות המלח שנצרכה בכל שנה במקדש, לבד משיעורו בקטורת הסמים - "רובע הקב",⁵⁰ כ-300 סמ"ק לפי הרמב"ם (לפי חישוב שלנו: כ-240 גרם גרגרי מלח גסים). נראה שבקרבת הצירוף צריכת המלח לא הייתה קבועה, ולכן ברשימת המוצרים שציווה ארתחשסתא מלך בבל להעניק לעזרא נכתב "מלח די לא כתב",⁵¹ ולא נזכר שיעור מסוים כמו בכמות החיטים, היין והשמן. לעומת זאת, יוסף בן מתתיהו מציין את כמות המלח השנתית למקדש שסיפק אנטיוכוס השלישי: 375 מדימנים (medimnus) במלח.⁵² שיעור כל מדימני הוא כחמישים ליטר, כך שמדובר בכמות נכבדה של מלח - כ-18,750 ק"ג. כמות זו בוודאי שימשה גם לצורך קרבנות היחיד. דרושה אפוא דרך אחרת כדי לנסות לשער את כמות המלח שנדרשה לקרבנות הצירוף בלבד, על פי תחשיב מספר הקרבנות והכמות שנדרשה לכל אחד מסוגי הבהמות.

הכמות הנדרשת אינה קבועה במדויק בהלכה. על פי הרמב"ם הבשר נמלח יפה כמו שמולחים בשר לאכילה: "ומצוה למלוח הבשר יפה יפה כמולח בשר לצלי, שמהפך את האבר ומולח. ואם מלח כלשהו, אפילו בגרגר מלח אחד - כשר".⁵³ נראה שכמות

47 למעשה, בלשכת המלח היו מאחסנים את המלח לקרבנות ובלשכת הפרווה היו מולחים את העורות, כמבואר במשנה, מידות פ"ה מ"ג.
48 פירוש הרמב"ם למשנה, עירובין פ"י ה"ד.
49 רש"י לעירובין קד ע"א, ד"ה בזקין מלח. על המסת הקרח בחורף באמצעות המלח, ראו א"צ בן נון, "מלח סדומית מופק מים המלח", תחומין, טו (תשנ"ה), עמ' 77-78.
50 כריתות ו ע"א.
51 עזרא ז', כב.
52 קדמוניות יב, ג, ג.
53 הלכות איסורי מזבח פ"ה ה"א, לפי מנחות כא ע"א.

המלח הנדרשת לכתחילה היא בשיעור שטוב ומקובל לאכילה, ובהקשר זה נקבע שהבשר יהיה במצב שאינו נאכל מחמת מלחו.⁵⁴

הכמויות הנדרשות להכשרת בשר הן גדולות ביותר, ושיעורן תלוי בגודל הנתחים שמוכשרים. ככל שהנתחים הם קטנים יותר שטח הפנים הכולל הוא גדול יותר, ולכן שיעור המלח בבשר עוף הוא גבוה בהרבה מזה של בשר בקר במשקל זה.⁵⁵

נראה שבממוצע השתמשו לצורך המלחה טובה של הקרבן בכ-20 גרם לק"ג בשר (= 1 ק"ג מלח לכבש).⁵⁶ לפי תחשיב זה, כמות המלח שהשתמשו בה לקרבנות הציבור (ללא הנסכים הנלווים!) היא 2,333 ק"ג מלח בשנה. התחשיב הוא לפי משקל ממוצע של מיני הבהמות השונות, כאשר אנו ערים לעובדה שלמקדש השתדלו להביא לקרבן פרטים גדולים במיוחד (טבלה מס' 7).⁵⁷ לכך יש לצרף את כמות המלח של קרבנות היחיד, שהרי לפי ההלכה אין אדם מביא עם הקרבנות מלח, והכהנים מולחים את אברי הקרבנות במלח המקדש.⁵⁸ כך, לפי התחשיב (הנמוך) שקרבנות הציבור היוו כ-5% מכלל הקרבנות שהקריבו במקדש, מדובר ב-46,660 ק"ג. מדובר בכמות גדולה של פי 2.5 מלח מאשר בימי אנטיוכוס השלישי (בראשית המאה השנייה לפנה"ס).

מדובר כמובן בהערכה כללית ביותר, שהרי קיים הבדל בין סוגי הקרבנות. למשל, בקרבנות חטאת האימורים עוברים המלחה בשיעור של צלייה, בעוד שאר הבשר נאכל על ידי הכהנים, וכמות המלח תלויה באופן ההכנה: "ובכולם – הכהנים רשאים לשנות באכילתן: לאכלן צלויים, שלוקים ומבושלים" (משנה זבחים פ"י מ"ז). בשר צלוי אינו

54 שו"ע י"ד ס"ט, ד. על דעות הראשונים השונות בעניין שיעור המלח שיש לתת בקרבנות, ראו י' מרקוס, "מצוות מלח בקורבנות", מעלין בקודש, יח (תשס"ט), עמ' 85–86.

55 במשחטות בארץ כמות המלח שמשמש להכשרת ק"ג בשר עוף היא כ-300 גרם (בחול"ל יש תקן נמוך יותר של כ-100 גרם). לפי הנתונים שמסר לי הרב זאב וייטמן, במפעל הבשר של תנובה ('אדום אדום') משתמשים בכ-3.5 ק"ג מלח להמלחת כל רבע עגל.

56 תודתי לר' ישראל עוברני שליבן עמי סוגיה זו.

57 בבלי, מנחות פז ע"א. והפליגו בזה במדרש בראשית רבה ס"ה, יז ובירושלמי, פאה כא ע"א, ולדעת ליברמן, יוניות ויוונות, עמ' 264, אפשר שאין בתיאורים אלה גוזמא.

יחד עם זאת, גזעי הבקר שהיו שכיחים בארץ (זבו או דמשקאי) היו קטנים מהגזעים המודרניים שעשויים להגיע לטון בשר, ולכן הערכת משקל ממוצע של פר בכ-500 ק"ג היא ריאלית יותר.

58 בבלי, מנחות כא ע"ב; הלכות איסורי מזבח פ"ה ה"ג. על פי ספרא ויקרא, דבורא דנדבה פרשה יב: "יכול המתנדב מנחה יהא [מביא] עמה מלח כדרך שהוא מביא לבונה מתוך ביתו... ת"ל ולא תשבית מלח ברית א-להיך מעל מנחתך, ולהלן הוא אומר מאת בני ישראל ברית עולם, מה ברית אמורה להלן משל צבור אף כאן משל צבור".

דורש המלחה או כמות מינימלית, בעוד לבשר מבושל או שלוק דרושה כמות גדולה ביחס לצורך הכשרת הבשר.

טבלה מס' 7: כמות המלח הדרושה לקרבנות הציבור

כמות מלח שנתית לפי 20 גרם לק"ג	משקל ממוצע	בהמות הקרבן ומספרן
1,140 ק"ג	500 ק"ג	פרים – 114
46.8 ק"ג	60 ק"ג	אילים – 39
1,103 ק"ג	50 ק"ג	כבשים – 1,103
32 ק"ג	50 ק"ג	שעירים - 32 ⁵⁹
2,321 ק"ג בשנה		סך הכול צריכה שנתית

אין בידינו מקור המציין את תעריף מחירי המלח בארץ ישראל בשלהי בית שני, אולם קיים מידע על התארגנות משווקי המלח בעיר טבטוניס שבמצרים במחצית הראשונה של המאה הראשונה, כולל סקירת תעריפי מס לפי דרגות טיב מלח שונות ותעריפי מינימום: מלח באיכות הגבוהה נמכר ב 2.5 אובלוס⁶⁰ (obols) לכל מטרון (metron),⁶¹ מחיר מטרון באיכות בינונית היה 2 אובלוס, ובדרגה הנמוכה 1.5 אובלוס.⁶² כלומר, מחיר כל סאה של מלח איכותי עלה במצרים כ-160 זוז, קצת פחות מדינר אחד. בשלהי המאה השלישית פקד את האימפריה הרומית משבר כלכלי חריף. האינפלציה גאתה ויוקר המחירים האמיר. בשל כך הוציא הקיסר דיוקליטיאנוס בשנת 301 צו מחירי מקסימום, וכך למשל נמכר מודיוס (modius = סאה)⁶³ של מלח במחיר מופקע של 100 דינר. במחיר זה נמכר גם מודיוס חיטה, ואילו מודיוס שעורה נמכר ב-60

⁵⁹ בתחשיב זה השמטנו את שעיר החטאת של יום הכיפורים שאינו נשחט ואינו נמלח.

⁶⁰ שיעור כל אובלוס הוא שישית הדרכמה היוונית או שישית הדינר הרומי.

⁶¹ כחצי סאה בשיעור רא"ח נאה.

⁶² A. E. R. Boak, "An Ordinance of the Salt Merchants" American Journal of Philology, 58

⁶³ (1937), pp. 210-219. כך

⁶³ על היחס בין מודיוס לסאה, ראו שפרבר, עמ' 109, 244.

דינר.⁶⁴ בהנחה שהיחס בין המחירים נשמר, הרי שערכו של מודיוס חיטה היה שווה ערך למודיוס מלח. כך, על פי הנתונים שהבאנו ניתן להניח שמחיר סאה מלח היה בימי המקדש דינר כסף אחד, כמחיר סאה של חיטה. בהשוואה לתבלינים החשובים שהיו מקובלים באותה תקופה מדובר במחיר נמוך יחסית, כדברי המאמר בירושלמי: "מלח בזול, פילפלין ביוקר".⁶⁵ כמויות מלח זמינות ניתן היה להשיג בקלות מהר סדום ומים המלח, אך נראה שמחיר המלח למקדש היה גבוה מהרגיל משום שהשתמשו במלח משובח ביותר, מלח בישול טהור ככל הניתן, שעבר כנראה תהליך שטיפה של מלחי מגנזיום ואשלגן.⁶⁶ סך תחשיב המלח לקרבנות הציבור הוא אפוא 12.88 דינרי זהב,⁶⁷ ואם נוסיף לכך את המלח לשאר קרבנות היחיד ניתן להגיע לכ-260 דינרי זהב.⁶⁸

ו. עצי המערכה

על מזבח העולה סדרו בכל יום ערימות של עצים המכונות מערכות, וביום הכיפורים הוסיפו עוד מערכה אחת. על מספר המערכות נחלקו חכמים, ועל דעת כולם מוסכם שהיו שתי מערכות: מערכה גדולה לצורך הקרבת קרבן התמיד ואימורי שאר הקרבנות, ובסמוך לה מערכה קטנה יותר שממנה נטלו גחלים להקטרת קטורת הסמים במזבח הזהב. עצי המערכה שימשו גם להדלקת אש התמיד (ויקרא ו', ה-ו).⁶⁹

המשנה דנה במיני העצים הראויים לעלות על המזבח,⁷⁰ ובבדיקת איכותם עסקו כוהנים שישבו ב"לשכת העצים".⁷¹ על כל תהליך הרכישה, הבדיקה והאחסון הופקד אדם שהיה ממונה "על העצים".⁷²

⁶⁴ T.Frank, Rome and Italy of the Empire, V, Paterson – New Jersey 1959, p. 318, 323

⁶⁵ ירושלמי, הוריות פ"ג ה"ח, מח ע"ג. לשם השוואה, מחיר של ליברה (327 גרם) של פלפל שחור עלה בשלהי בית שני 4 דינר, פלפל לבן 7 דינר ופלפל ארוך 15 דינר. ראו פליניוס, תולדות הטבע XII 28.

⁶⁶ ראו 'רוזנסון, ים קדמוני, על ים המלח במקורות היהודיים, אלקנה תש"ס, עמ' 22.

⁶⁷ לפי שיטת החישוב הנמוכה של הרמב"ם: 2,321 ק"ג = 322 סאה = 322 דינר כסף = 12.88 דינר זהב.

⁶⁸ סך הכל 2,321 ק"ג לקרבנות ציבור – יחד עם קרבנות יחיד (לפי 5%) = 46,420 ק"ג = 257.6 דינר זהב.

⁶⁹ משנה יומא פ"ד מ"ו; בבלי, שם, מה ע"א.

⁷⁰ משנה, תמיד פ"ב מ"ג.

⁷¹ משנה, מידות פ"ב מ"ה.

⁷² תוספתא, שקלים פ"ב הי"ד.

בשלהי ימי הבית השני שכן בתחומי העיר החדשה "שוק העצים"⁷³. בתחילה נעשתה האספקה על ידי אנשים פרטיים או על ידי משפחות שהתנדבו להביא את "קרבת העצים" (נחמיה י', לה; י"ג, לא)⁷⁴, אולם בשלהי ימי הבית נכללו גם עצי המערכה בין הדברים שמומנו בכספי הציבור.⁷⁵ לצורכי המקדש נדרשה כמות גדולה של עצים, והנתון היחיד שידוע לנו בהקשר זה הוא שכמות העצים היומית במערכה השנייה הייתה צריכה להספיק לכדי חמישה סאים של גחלים, ובשבת לכדי שמונה סאים.⁷⁶ כלומר, בתחשיב שנתי ממוצע (365 ימים, ומהם 52 שבתות) מדובר ב-1,981 סאה של גחלים, דהיינו למעלה מ-14 קוב על פי שיטת החישוב המצומצמת של הרמב"ם. לפי נתונים שיש בידינו מתעשיית הפחם המסורתית בארץ, היחס בין כמות העצה הנדרשת להכנת גחלים הוא בעץ אלון 3:1 ובעץ חרוב 4:1.⁷⁷ לפי נתונים אלו (ממוצע של 3.5:1) נדרשה למערכה הקטנה שבמקדש כמות שנתית של עצים בשיעור של לפחות 50 קוב.

מעדויות היסטוריות רבות עולה שבארץ ישראל שרר מחסור בעצים איכותיים, והם נמכרו במחיר יקר יחסית.⁷⁸ באחת מאגדות החורבן מתוארים העצים כמצרך יקר וחשוב יותר מחיטים, שעורים, יין, שמן ומלח.⁷⁹ על פי הסיפור המופיע בגמרא, בשלהי התקופה התנאית מטען עצים גדול שאדם יכול לשאת על ראשו עלה חצי זוז (חצי דינר).⁸⁰ זהו מחיר יקר ביותר, ודומה שאצל ספקי העצים⁸¹ ניתן היה לקבל מחיר סיטונאי נמוך ככל שכמות העצים המוזמנת הייתה גדולה יותר, כפי שנראה להלן.

-
- 73 יוסף בן מתתיהו, מלחמת היהודים ב יט ד.
74 משנה, תענית פ"ד מ"ה.
75 בבלי, מנחות כב ע"א.
76 משנה, תמיד פ"ב מ"ה.
77 ש' אביצור, אדם ועמלו, אטלס לתולדות כלי עבודה ומתקני ייצור בארץ ישראל, ירושלים 1976, עמ' 160.
78 ראו לדוגמה בתיאורו של ר' גדליה מסימיאטיץ מירושלים בראשית המאה השמונה עשרה, בתוך: א' יערי, מסעות ארץ ישראל, רמת גן 1976, עמ' 340; על השמדת היערות בארץ בשל צריכה מוגברת של עצה ופחמים במאה התשע-עשרה, ראו ש' אילן, נופי ארץ ישראל במאה ה"ט והחלקאות הערבית המסורתית, קרדום 34 (תשמ"ד), עמ' 69–72.
79 בבלי, גיטין נו ע"א.
80 בבלי, בבא מציעא ל ע"ב.
81 על איגוד סוחרי עצים בתקופה הרומית בפרט והתאגדויות הקשורות לפולחנים האליליים, ראו

קיים בידינו תעריף מחירי עצים בצו מחירי המקסימום של דיוקליטיאנוס (301 לסה"נ): מטען של עגלה שמשקלו 1,200 ליברה (כ-392 ק"ג) עלה 150 דינר; מטען גמל שמשקלו 400 ליברה (כ-130 ק"ג) עלה 50 דינר; מטען פרד שמשקלו 300 ליברה (כ-98 ק"ג) עלה 30 דינר (מחיר של מטען חמור שמשקלו 200 ליברות חסר).⁸² כבר ראינו שמדובר במחירים מופקעים, לעתים פי מאה, מהמחירים שהיו בתקופת המשנה. אולם לענייננו חשוב היחס בין כל המרכיבים שמופיעים ברשימת דיוקליטיאנוס, למשל בין מודיוס (סאה חיטה) למטען עצים של גמל - 1:2. כלומר, כל סאה של חיטה עלתה בתקופת המשנה 1 דינר, ולפיכך מטען עצים של גמל עלה כחצי דינר. מעניין שיחס המחירים בין גודל המטענים היה דומה בארץ ישראל גם בשלהי המאה התשע-עשרה: "עצים משא חמור – 9 גרוש; עצים משא גמל 18 גרוש".⁸³

לצורך בעירתן של מערכות העצים במקדש נדרשה כמות גדולה של גזירים, כלומר חתיכות עץ עבות וישרות יחסית (שאורכן כאמה),⁸⁴ שאפשרו את הנחתן בצורה מסודרת.⁸⁵ כאמור, המשנה מספקת אומדן של כמות הגחלים של המערכה הקטנה, שהיא בערך כמטען גמל אחד (כ-130 ק"ג), ובתחשיב שנתי מדובר על קרוב ל-50 קוב עצים. לכך יש להוסיף את המערכה הגדולה (לקרבנות ציבור ויחיד) ואת העצים המשמשים לבערה מתמדת (אש התמיד) ולצרכים אחרים, כמו הסקתם של התנורים הרבים שהיו במקדש לאפייה ולבישול הקרבנות הנאכלים.⁸⁶

כמות העצים שנדרשו לקרבנות הייתה רבה, ואם ניקח בחשבון רק את המספר השנתי של קרבנות העולה של הציבור, כ-1,250, שאותם צריך לשרוף כליל (והם

O. M. van Nijf, *The Civic World of Professional Associations in the Roman East*, Amsterdam 1997, pp. 195.

82 פרנק עמ' 360.

83 א"מ לונץ, מורה דרך בארץ ישראל וסוריה, ירושלים תרנ"א, עמ' 9.

84 ירושלמי, שקלים פ"ו ה"ד, נ ע"ב. על גודלה של המערכה והגזירים בימי משה, ראו בבלי, זבחים סב ע"ב. לדעת הרמב"ם שיעור הגזירין באורך של אמה הוא לדורות (הלכות איסורי מזבח פ"ז ה"ג), ואולם מדברי רש"י נראה שהגזירין בתקופת בית שני היו יכולים להיות ארוכים יותר, כרוחב המערכה, ראו יומא כב ע"א, ד"ה: שני גזירי עץ. ביתר הרחבה, ראו בחיבורו החשוב של הרב עזריה אריאל, שערי היכל, מסכת זבחים, א, ירושלים תשע"א, מערכה קמז, עמ' תקיז-תקכ.

85 אופן סידור המערכה לשריפת פרה אדומה תואר בהרחבה במשנה, פרה פ"ג מ"ח.

86 מעבר לתנור של לחם הפנים שהופעל על ידי בית גרמו היו תנורים נוספים שעליהם היה מופקד ממונה מיוחד, ראו תוספתא, שקלים פ"ב הי"ד.

כוללים פרים גדולים וכבשים קטנים), הרי שבמוצע נדרשים 1,250 קוב (1 קוב לבהמה).⁸⁷ גם אם נפחית הערכה זו בכחצית, הרי שאם נצרף לכך את כל צורכי המקדש שמנינו לעיל, ללא קורבנות היחיד, אנו עשויים להגיע לצורך ההתרשמות לכמות מינימלית של 1,000 קוב לשנה.⁸⁸

העלות של כמות זו (7,700 מטעני גמל) היא 3,850 דינר כסף לערך, כ-154 דינרי זהב. בנוסף, יש לזכור שאין המדובר בעצי הסקה רגילים, אלא בעצים משובחים ביותר,⁸⁹ וייתכן שהתעריף עשוי היה להיות גבוה בהרבה. הכפלת התחשיב הזה באלפי קרבנות היחיד שהוקרבו בכל שנה מחייבת כאמור כמות עצומה של עצה. עובדה זו יוצרת מספר בעיות: מימון רב מתרומת הלשכה, מקור אספקה זמין של עצים ועוד. להלן נראה את הפתרון שנמצא לכך.

אף שבשלהי בית שני מימון העצים למערכה היה משל הציבור, עדיין הותר למשפחות שהורגלו בתרומה זו לפני כן להמשיך ולהביא עצים למקדש.⁹⁰ אין בידינו מידע לגבי היחס בין כמות העצים שהתקבלה מתרומות יחידים לעומת זו שנרכשה במימון הציבור. עצים כנראה ניתנו כ"קרבן מנחה" בפני עצמו,⁹¹ וגם כתמיכה במערכת העצים הציבורית. מכל מקום, הכמות המינימלית שיכלו להביא יחידים הם "שני גזירין",⁹² כפי שלמדו חכמים מהתורה,⁹³ כמות שמספיקה לשריפת הקרבן הקטן ביותר

87 הערכה זו נמסרה על ידי הרב צבי שלוח שערך בדיקה של שריפת כבש טריפה והפיכתו לדשן. תודתי גם לצבי יהושע (ששי) שעוסק בכריתת עצים להסקה על המידע שחלק עמי.

88 כאמור, המקדש בירושלים נחשב לגדול שבמקדשי המזרח. לשם השוואה, במקדשים קטנים, כמו זה המוקדש לאל המלחמה היווני, היו לפי דברי היסטוריון יווני מכינים הסקיתים בכל אחד ממחוזותיהם כמות גדולה של עצי הסקה: "ערמה של צרורות זרדים באורך וברוחב של שלוש סטאדיות, אך פחות מזה בגובה. עליה יש משטח ישר בעל ארבע צלעות; שלושה מצדדיה תלולים, אך הרביעי נוח לעלייה. בכל שנה מוסיפים לערמה 150 מטעני עגלות של זרדים, כי סערות החורף גורמות לשקיעת הערמה" (הרודוטוס, היסטוריה ד' 62, מהדורת שימרון וצלניק-אברמוביץ, עמ' 243). משקלו של כל מטען עגלה הוא כ-1,200 ליברה (כ-392 ק"ג), כך שמדובר בצריכה של כ-60 קוב עץ לשנה בכל אחד מהמזבחות המקומיים.

89 ראו משנה תמיד פ"ב, משניות ג-ה; פרה פ"ג מ"ח.

90 ראו תוספתא תענית פ"ד ה"ה: "שאפילו לשכה מלאה עצים ואפילו עצים משל צבור יהו אלו מתנדבין עצים בזמן הזה כל שעה שירצו". ראוי גם להעיר שלבד מתרומת עצים למערכה היה גם "קרבן עצים" שהוקרב בפני עצמו, כפי שניתן ללמוד בתלמוד: "האומר עלי עצים למזבח וגזירים למערכה" (ירושלמי, תענית פ"א ה"ג, ע"ג ומקבילות).

91 תוספתא, שקלים פ"ג ה"ד.

92 משנה, מנחות פ"ג מ"ג.

- עוף אחד. נראה אפוא שההיתר שניתן ליחידים להביא עצים לקרבנות ציבור נבע מהמחסור בעצים משובחים להסקה.⁹⁴

ז. תשלום לאנשי המנגנון הקבוע של המקדש

רוב העבודה בבית המקדש נעשתה בידי הכהנים והלוויים שעבדו במשמרות, אולם על מלאכתם ניצח צוות קבוע ומיומן בסדרי העבודה - פקידים ואנשי מקצוע מיוחדים.⁹⁵ אנשים אלה קיבלו את שכרם מתרומת הלשכה. מדובר בצוות גדול וברמות דרגה שונות, שעסק בעניינים שונים, כפי שעולה משני מקורות תנאיים המשקפים את המציאות בשלהי הבית השני:

אלו הן הממונין שהיו במקדש: יוחנן בן פינחס על החותמות, אחיה על הנסכים, מתתיה בן שמואל על הפייסות, פתחיה על הקינין... בן אחיה על חולי מעיים, נחוניא חופר שיחין, גביני כרוז, בן גבר על נעילת שערים,⁹⁶ בן בבי על הפקיע, בן ארזה על הצלצל, הוגרס בן לוי על השיר, בית גרמו על מעשה לחם הפנים, בית אבטינס על מעשה הקטורת, אלעזר על הפרוכת ופנחס על המלבוש.⁹⁷ (משנה שקלים פ"ה מ"א).

אלו הן הממונין שהיו במקדש: יוחנן בן גודגדא על נעילת שערים, בן טוטפת על המפתחות, בן ריפאי על הלולב, ארזא על הדוכן, שמואל על התנורים, בנימן על החביתין, בן מקליט על המלח, בן פלך על העצים (תוספתא שקלים פ"ב ה"ד).

ניתן לסווג את הרשימה למספר קבוצות; אנשים שעסקו בניהול התקין של סדרי עבודת ה', בתחזוקת כלי המקדש, בבנייה ובשיפוץ במתחם הר הבית⁹⁸ ובשמירתו,

93 ספרא ויקרא, דבורא דנדבה, פרשה ד: "אמר רבי שמעון: מנין לרבות שני גזרי עצים למערכה על תמיד של בין הערבים, תלמוד לומר 'וערכו עצים על האש' (ויקרא א' ז)?"

94 מדברי יוסף בן מתתיהו ניתן להסיק שאכן בשלהי בית שני אין המדובר בקרבן של משפחות מיוחדות, אלא של "כל העם... לבל יחסר טרף לאש-התמיד, ולא תכבה כל הימים" (מלחמת, ב, יז ו).

95 על הממונים במקדש, ראו בהרחבה א' ביכלר, הכהנים ועבודתם, ירושלים תשכ"ו, עמ' 69-88.

96 על שומרי המקדש והאחראי עליהם ראו מלחמת היהודים, ו ה ג.

97 על פנחס שומר אוצר המקדש שגילה לרומאים את "מקום כתנות הכהנים ואבנטיהם", ראו יוסף בן מתתיהו, מלחמת, ו, ח, ג.

98 בכתובת שנמצאה בירושלים על גלוסקמה מהמחצית הראשונה של המאה הראשונה לסה"נ נזכר: "סימון בונה ההיכל", ראו א' איתן (עורך), כתובות מספרות, מוזיאון ישראל, קטלוג מס'

בבדיקת איכות המוצרים שנדרשו לקרבנות (כמו לבונה ומלח) ואחסונם ועוד. חלק מהם ניתן להגדיר כקבלנים פרטיים שסיפקו שירות מקצועי למינהל המקדש תמורת שכר. חלק מהממונים העסיק מעגל עובדים נוסף. נראה שאין המדובר ברשימה מלאה, ומעבר ל-22 בעלי המשרה שנמנו כאן היו כנראה ממונים נוספים. למשל, הממונה על בדיקת טיב הסולת והיין⁹⁹ ואחרים. אכן, האמוראים מזכירים עוד חמש קבוצות בעלי תפקידים שקיבלו את שכרם מתרומת הלשכה:

רב יהודה בשם שמואל: תלמידי חכמי המלמדין את הכהנים הילכות שחיטה הילכות קבלה הילכות זריקה נוטלין שכרן מתרומת הלשכה... ר' יצחק בר רדיפה בשם אימי: מבקרי מומי קדשים...¹⁰⁰ ר' אחא ר' תנחום בר חייה בשם ר' שמלאי: מגיהי ספר העזרה... גידול בר בנימן בשם אסי: שני דיני גזילות... שמואל אמ': נשים האורגות בפרכות... (ירושלמי שקלים פ"ד ה"ב, מח ע"א).¹⁰¹

מעבר לכך היה צוות שעסק ברכישת המוצרים ובקשר שוטף עם הספקים. המשנה אף מזכירה את שומרי הספיחים בשביעית, שהיו "נוטלין שכרן מתרומת הלשכה".¹⁰² כמו כן שילמו לחוצבי אבנים וסתתים,¹⁰³ כנראה לצורך בדק הבית.¹⁰⁴ לפחות 12 איש נזכרו בצוות הקבוע של הנהלת אוצר המקדש: למעלה משלושה גזברים (ממונים על הכספים),¹⁰⁵ שבעה אמרכלין (משגיחים על רכוש המקדש)¹⁰⁶ ומעליהם שני

100, ירושלים תשל"ג, עמ' 168. כנראה אין המדובר בפועל פשוט, אלא באומן חשוב שהשתתף בבנייה או בהרחבה של המקדש בימי הורדוס או זמן מה לאחר מכן.

99 משנה, מנחות פ"ח משניות א, ז; תוספתא, שם, פ"ט ה"ג.

100 הממונים על בדיקת מומי הבהמות נזכרים באגרת אריסטיאס צג. בלשכת הטלאים שיכנו את הבהמות לאחר שנבדקו ולא נמצא בהן מום. בדיקה כזו דרשה מיומנות והכשרה ממושכת (בבלי, סנהדרין ה ע"ב). כדי לקבל אומדן אפשרי לגבי עלות של בדיקה כזו, נוכל להשוותה לתעריף של מומחה מתקופת דור יבנה: 4 איסר לבהמה דקה (מעא כסף = 32 פרוטות) ו-6 איסר לבדיקת בהמה גסה, ראו משנה בכורות פ"ד מ"ה.

101 וכן בבלי, כתובות קו ע"א.

102 משנה, שקלים פ"ד מ"א.

103 ירושלמי, שקלים פ"ד ה"א, מח ע"א. על אופן חישוב שכרם של האומנים, ראו משנה, כלים פ"ז מ"ט. על פנחס הסתת שהעלוהו לגדולה והיה כהן גדול, ראו תוספתא, יומא, פ"א ה"ו.

104 זאת בנוסף לפועלים שקיבלו שכר משיירי הלשכה עבור שיפוצים ותחזוקה של העיר, בתחום שמחוץ למקדש.

105 בגרסת הברייתא המובאת בתלמוד הבבלי נאמר "גזברין (תמיד כז ע"א).

קתיליקין.¹⁰⁷ לא ברור האם בעלי התפקיד שבקבוצה זו קיבלו שכר בפועל או שמא מדובר באנשים מיוחסים מקרב משמרות הכהנים המתחלפים שנשאו בעול התפקיד הרם בשל הכבוד והשררה שבו.¹⁰⁸ בהקשר לכך ראוי להזכיר גם את השולחנים (חלפני הכספים) - קבוצת עובדים שכנראה קיבלה זיכיון מיוחד לעבוד במקדש (מעין קבלני משנה) בגביית מחצית השקל.¹⁰⁹ לא ידוע כיצד בדיוק התחשבנו פקידי המקדש עם השולחנים, אך נראה שהאחרונים שימשו מעין "בנק" ששילם חלק משכרם של עובדי המקדש:

כיצד הוא עושה? נוטל מעות מן השולחני ונותן לקוצרין ולשומרין...

כיצד הוא עושה? נוטל מעות משולחני ונותן לחוצבין ולסתתין...

(ירושלמי שקלים פ"ד ה"א, מח ע"א).

במסגרת המרת הכספים החלפנים גבו עמלה בשם "קלבון", ולאחר חורבן הבית נחלקו חכמים האם הרווח הזה נכנס לאוצר המקדש והשולחנים מקבלים את שכרם מקופת המקדש או שמא הם נוטלים את שכרם (או חלק ממנו) ישירות מהציבור.¹¹⁰

אין לנו נתונים לגבי התשלום שקיבלו צוות עובדי המקדש, מלבד מה שמופיע בסיפור אודות בית אבטינס ובית גרמו שלא רצו לגלות את סודם המקצועי. על פי המסופר, הללו קיבלו בתמורה לעבודתם 12 מנה ולאחר שהעבירו אותם ממשרתם והחזירו קיבלו 24 מנה. לפי גרסה אחרת הם קיבלו בתחילה 24 מנה ולאחר מכן 48 מנה.¹¹¹ שוויו של המנה הוא מאה דינרי כסף,¹¹² ולפיכך 12 מנה הם 1,200 דינרים

106 משנה, שקלים פ"ה מ"ב; תוספתא, שם, פ"ב ה"ו. על תפקיד האמרכלים והגזברים, ראו ביכלר, הכהונים בעבודתם, עמ' 72-73; ח"ד מנטל, "הכהונה הגדולה והסנהדרין בימי בית שני", בתוך: ההיסטוריה של עם ישראל, ט (מ' אבי-יונה וצ' ברס עורכים), ירושלים תשמ"ג, עמ' 198-199.

107 ירושלמי, שקלים פ"ה ה"ב, מט ע"א.

108 ראו תוספתא, מנחות יג כא.

109 משנה, שקלים פ"א מ"ג. על אופן פעילותם של השולחנים במקדש, השימוש באשראי והתמודדות עם איסור ריבית, ראו בהרחבה י' מנירב, פרקמטיא: מערכת השיווק בחברה היהודית בארץ ישראל בתקופת המשנה והתלמוד, רמת גן תשס"ט, עמ' 201-203 (להלן: מנירב, פרקמטיא).

110 משנה שקלים פ"א משניות ו-ז; תוספתא, שם, פ"א ה"ח.

111 משנה יומא פ"ג מ"א; ירושלמי, יומא פ"ג ה"א, מא ע"א; ראו מקבילות: שם, שקלים, פ"ה ה"א, מח ע"ד; השו"ת תוספתא, יומא (יום הכיפורים) פ"ב, הלכות ה-ו (מהדורת צוקרמאנדל, עמ' 183 - 184); בבלי, יומא לח ע"א (בנדפס), ועוד.

(230,400 פרוטות: 25 דינרי זהב). לפי הנוסח שמופיע בתלמוד הבבלי מדובר בתשלום יומי - סכום אסטרונומי, שווה ערך לשכר של כשנתיים ימי עבודה ממוצעים במשק בתקופת המשנה. כבר העירו הפרשנים על קושי זה, והסבירו שמדובר למעשה בשכר לשנה ולא ליום.¹¹³ זהו עדיין שכר נאה, בהתחשב בעובדה שעיקר עבודתם של בית גרמו במקדש הייתה בימי שישי, ואילו בית אבטינס פיטמו את קטורת הסמים השנתית באופן חד פעמי.¹¹⁴

השאלה היא האם שכר של 12 מנה לשנה (פי ארבעה מהשכר הממוצע) עשוי לשקף שכר ממוצע של הממונים במקדש, או שמא מדובר בחוזה אישי והשכר נקבע על פי המיומנות ואופי העבודה של כל בעל מקצוע ועל פי מספר ימי העבודה שהוא מקדיש לכך. מהסיפור שלעיל ניתן לראות שהשכר לא היה קצוב ושיקבע לאחר משא ומתן עם העובדים. לשם השוואה, על "גוזרי גזירות שבירושלים" נאמר שהיו מקבלים 99 מנה לשנה, וניתן היה להוסיף להם אף מעבר לסכום זה.¹¹⁵ משתי הדוגמאות שהבאנו נראה שעובדי המקדש קיבלו שכר גבוה יותר מהמשכורת הממוצעת. אנו סבורים ששכר של 12 מנה לשנה עשוי לשקף שכר ריאלי ממוצע של עובד במקדש.

על פי הנתונים שהבאנו לעיל, דומה שניתן להעריך את הצוות הבכיר של עובדי המקדש שקיבלו משכורת סדירה בכחמישים איש לפחות. בחלק מהמקרים אין המדובר בממונה בודד אלא בחבורת אנשים או באחראים שהעסיקו צוות עובדים, למשל: "בית גרמו על מעשה לחם הפנים, בית אבטינס על מעשה הקטורת, אלעזר על הפרוכת".¹¹⁶ בראשונים מדובר בצוות משפחתי ובאחרון בממונה שהעסיק מספר רב

112 ראו שפרבר, עמ' 35.

113 ראו גרסת רש"י לשבועות י ע"ב, ד"ה: מפרישין שכר האומנין, ודברי הרש"ש ליומא לח ע"א: "כי זהו גוזמא שכר כזה לכל יום".

114 התשלום לבית אבטינס נעשה מתרומת הלשכה, אך לפעמים מיתרת הכסף שנתרה בסוף מחזור כספים שנת. כידוע, כל קרבנות הציבור, כמו גם הקטורת, היו צריכים להיות ממומנים מתרומת השקלים החדשים (בבלי, ראש השנה ז ע"א). מכאן שלא ניתן היה להשתמש במותרת הקטורת שנתרה בסוף שנת תרומה (סוף אדר), ובתהליך של חילול (המרה מקודש לחול) שילמו את שכרם של האומנים (משנה, שקלים פ"ד מ"ה). אולם מדובר בתהליך שאינו שכיח שכן כמות משמעותית של מותרת הקטורת (כמחצית מהכמות השנתית) הצטברה אחת ל-60 או ל-70 שנה (כריתות ו ע"ב).

115 בבלי, כתובות קה ע"א. המשנה מציינת: "שני דיני גזרות היו בירושלים: אדמון וחנן בן אבישלום" (כתובות פ"ג מ"א).

116 תוספתא, שקלים פ"ב הי"ד.

של פועלות.¹¹⁷ זאת, מלבד עשרות רבות של פועלים זוטרים שקיבלו את שכרם באופן מזדמן. אין לשכוח שעיקר הפעילות התבצע על ידי מאות כוהנים ולווים שעבדו במשמרות (ונטלו שכרם ממתנות הכהונה, בעת עבודתם במקדש וכן בשאר ימות השנה במדינה).

לפי האמור, הוקצו לטובת משכורות 50 אנשי הצוות הבכירים כ-2,400 דינר זהב.

ה. מימון נסכים וקינים שנפסלו לקרבנות יחיד

לבד מהנסכים שנדרשו לקרבנות הציבור במקדש, תיקנו חכמים לרכוש מהקופה הציבורית עוד נסכים עבור קרבנות שונים שהובאו ללא נסכים, למשל: בהמה שאבדה, גר ששלח עולתו בלי נסכים, מנחת חביתין של כהן שמת, קינים שנפסלו ועוד.¹¹⁸ נראה שאין מדובר בכמויות נסכים בעלות משמעות כלכלית גבוהה. בנוסף, אחת מתקנות בית הדין קבעה שאם נפסל קרבן העוף מסיבה כל שהיא, אך שלא באשמת המקריב, מביאים קרבן אחר חליפתו מכספי הציבור.¹¹⁹

ט. כלי המקדש

בין הדברים שנקנו מתרומת הלשכה נמנים: "הסירות, היעים, המזמרות והמזרקות וכלים שהכהנים ניאותים בהם".¹²⁰ כן נרכשים מכספי הציבור החצוצרה,¹²¹ מזבח הזהב, בגדי כהן הדיוט וכהן גדול, עץ ארז, אזור¹²² ו"לשון של זהורית" (תולעת השני) של פרה אדומה.¹²³ חשיבות יתירה יש לאומדן מחיר בגדי הכהן הגדול היוקרתיים

117 משנה שקלים פ"ח מ"ה; תוספתא, שקלים פ"ב ה"ו. לדעת ליברמן הגרסה הנכונה במשנה היא "שמונים ושתים ריבות", וראו את דבריו בהרחבה, ש' ליברמן, יוונית ויוונית בארץ-ישראל, ירושלים תשמ"ד, עמ' 274–276.

118 משנה, שקלים פ"ז משניות ה-ז, השו"י: ספרי זוטא ט"ו, ב.

119 משנה שקלים פ"ז מ"ז, ולדעת ר' יוסי שם, הספק של העופות צריך לספוג את ההפסדים, כדין סולת שהתליעה או יין שהחמיץ (שם, פ"ד מ"ט) וכן ירושלמי, שם, פ"ז ה"ז, ג ע"ד.

120 תוספתא שקלים פ"ב ה"ו. ולפי גרסאות אחרות הם באים משיירי הלשכה, ראו ליברמן, שם, תוספתא כפשוטה, עמ' 681.

121 ספרי, במדבר עז.

122 תוספתא, שקלים פ"ב ה"ו, על פי רוב הנוסחאות, ראו ליברמן, שם, עמ' 681; תוספתא, יומא פ"א הכ"ג.

123 משנה, שקלים פ"ד מ"ב.

שבהם עבד ביום הכיפורים. בניגוד לשאר כלי המקדש, בגדים אלה נרכשו כל שנה מחדש, ולאחר שימושם היו נגנזים.¹²⁴ על מחירים נחלקו חכמים:

בשחר היה לובש פלוסין של שנים עשר מנה ובין הערבים הנדוין של שמונה מאות זוז, דברי רבי מאיר. וחכמים אומרים: בשחר היה לובש של שמונה עשר מנה ובין הערבים של שנים עשר מנה, הכל שלשים מנה. אלו משל צבור ואם רצה להוסיף מוסיף משלו (משנה יומא פ"ג מ"ז).

מדובר בבגדים יקרים במיוחד, שמחירים נע בין 20 ל-30 מנה, היינו כ-100 דינרי זהב (לפי ממוצע של 25 מנה).¹²⁵ אין בידינו מידע על מחירי בגדי הכהונה של ההדיוטות שהיו בוודאי זולים בהרבה, ועל כמות הבגדים שנדרשו להזמין בכל שנה. מכל מקום נראה שסך ההוצאות לשנה מסעיף זה היה לא מבוטל, שהרי מדובר בבגדים שהתבלו בתדירות גבוהה בשל שימוש יום-יומי,¹²⁶ וכנראה שהוחלפו לפחות פעם בשנה. להערכתנו, מחיר כל מערכת בגדי כהונה פשוטים, עשויים פשתה,¹²⁷ היה לפחות 50 דינרי כסף.¹²⁸ בהנחה שבכל משמרת כהנים היו בממוצע לפחות 100 אנשים,¹²⁹ הרי שמדובר בסכום של 5,000 דינרי כסף לשנה, כמאתיים דינרי זהב.

124 בבלי, יומא כד ע"א.

125 בתוספתא מובאות דוגמאות על כהנים גדולים עשירים שאמותיהם תרמו להם בגדים בסכומים גדולים יותר מהתקציב של הציבור: ממאה ועד אלפיים מנה (יומא פ"א הלכות כא-כב, ומקבילות).

126 זאת גם לנוכח העובדה שאין מכבסים את בגדי הכהונה, ראו בבלי, זבחים פח ע"א-ב.

127 בתלמוד ירושלמי מובא בשם ר' יוחנן: "שמונים חנויות שלאורגי פלגס היו במגדל צבעי"א" (תענית פ"ד ה"ו סט ע"א). גם שאר הדוגמאות שמובאות שם מתייחסות לכפרים שנחרבו, כנראה במהלך המרד הגדול או מרד בר כוכבא.

המונח "פלגס" הוא כנראה "פלנס" (נגזר מ-paenula), מין מכנסיים, ראו דברי קוהוט לערוך השלם, ו, ניו-יורק תשט"ו, עמ' 352. כנראה שעל סמך זה הציע ביכלר (הכהונים ועבודתם, עמ' 141), שמדובר ב"אורגי מכנסי כוהנים".

128 בספרות חז"ל קיימת התייחסות למחירים שונים של "טלית" ו"חלוק" (כ-25 דינרי במידות הגדולות), אך דומה שסוג הלבוש הקרוב ביותר להערכה של בגדי כהן פשוטים הוא של כסות מעולה של עבד שמחירה 30 דינרי (משנה, ערכין פ"ו מ"ה), ולכן יש להוסיף את מחיר האבנט הארוג בחוטי תכלת, ארגמן ותולעת שני.

129 מספר זה נזכר באופן מפורש בעזרא ב', סט: "וכתנות כהנים מאה". באגרת אריסטיאס צד-צה מוזכרים 700 איש המשרתים במקדש, חלקם עובדים וחלקם נחים. לא ברור האם הכהנים שבמנוחה לבשו בגדים אלה, אף שלא הייתה מניעה לכך, אולי חוץ מלבישת האבנט בשל



איור מס' 3: כלי המקדש נישאים בתהלכות ניצחון כפי שהונצחה בשער טיטוס שברומא (העתק מסוף המאה השבע-עשרה)

בכל שנה היו מכינים שתי פרוכות גדולות ומפוארות, שארוגות באופן מיוחד בחוטים הצבועים בחומרי גלם יקרים (תכלת, ארגמן ותולעת שני). וזו לשון המשנה: "ומשמונים רבוא נעשית ושתיים עושין בכל שנה ושלוש מאות כהנים מטבילין אותה" (שקלים פ"ח מ"ה). אין לקבל את הפירוש שמדובר במחיר של 82,000 דנר.¹³⁰ כבר העירו חז"ל שכל הנתונים המובאים בקשר לתיאור זה הם דברי "גוזמא" או "הבאי",¹³¹ אך עדיין ברור שמדובר בהוצאה נכבדת, שכללה את עלות חומרי הגלם ואת שכר הנערות שעסקו באריגה והממונה עליהן.¹³²

איסור שעטנז (ראו הרמב"ם והראב"ד, הלכות כלי המקדש פ"ח ה"א). מתוך כך עולה נושא הסדרי הלינה של הכהנים בתוך המקדש, הראוי למחקר בפני עצמו.
130 לפי גרסאות אחרות מדובר במספר החוטים או הנערות שרקמו את הפרוכת, ראו רש"י לחולין צ"ב.

131 ירושלמי, שקלים פ"ח ה"ה, נא ע"ב; בבלי, תמיד כט ע"א; הרמב"ם למשנה שם. וכן ראו רש"י לחולין צ"ב, ד"ה 'שלוש מאות כהנים', ודברי רשב"ם לפסחים ק"ט ע"א.

132 על הממונה על הפרוכת, ראו: תוספתא, שקלים פ"ב ה"ד, ועל הנשים שהיו אורגות אותה, שם, ו.

תקציב תרומת הלשכה היה אמור לכסות גם הוצאות שוטפות של תחזוקה של מתחם המקדש, בדק הבית וכליו.¹³³

י. שיירי הלשכה

סכום הכסף שנותר מהקופה הציבורית של המקדש (תרומת המקדש) לאחר תשלום ההוצאות הנ"ל נקרא "שיירי הלשכה". סכום זה שימש למגוון צרכים, שנעשו ברובם מחוץ לתחום הר הבית, ובלשון המשנה "כל צרכי העיר",¹³⁴ היינו שיפוץ ותחזוקה של התשתית העירונית של ירושלים, שהייתה צריכה לקלוט עשרות אלפי אנשים שבאו לבית המקדש. להלן רשימה חלקית של צורכי הציבור שמומנו משיירי הלשכה: תיקון חומת העיר ומגדליה, שיפוץ האמות שהעבירו מים לירושלים, בניית כבש לפרה האדומה¹³⁵ ולשעיר המשתלח, ולשון זהורית שבין קרניו.¹³⁶ בעודפי הכסף שנותר משיירי הלשכה היו רוכשים מלאי של יין, שמן וסולת עבור קרבנות יחיד שהובאו מרחוק ללא נסכים או עבור יחידים שהעדיפו לרכוש את הנסכים בתחום המקדש.¹³⁷ כמו כן, מסכום זה מומן ציפוי קירות קודש הקודשים בריקועי זהב.¹³⁸

התנאים שפעלו לאחר החורבן מזכירים גם רכישה של "כלי שרת" וקרבנות ל"קין המזבח", אך נחלקו לגבי המקור המדויק של המימון שלהם - משיירי הלשכה או מהעודפים שנותרו ממכירת הנסכים של קרבנות היחיד.¹³⁹ נראה שרכישת קרבנות קין המזבח הייתה בכמות שאיננה מבוטלת. מדובר בקרבנות רשות של עולה, שהוקרבו

133 ראו למשל התייחסות לאומנים שהביאו מאלכסנדריה לתקן את כלי המקדש (תוספתא, ערכין פ"ב, הל' ג-ד).

134 משנה, שקלים פ"ד מ"ב. ביטוי זה מופיע גם במשנה שם פ"א מ"א, ושם מוזכרות פעולות נוספות: "ומתקנין את הדרכים ואת הרחובות ואת מקוות המים ועושין כל צרכי הרבים ומצינין את הקברות ויוציין אף על הכלאים". ייתכן שחלק מהפעולות הללו (כמו אלה הנזכרות בסוף) לא מומנו מכספי ציבור, ושלוחי בית הדין היו מפקחים שיעשו על ידי העם.

135 אמנם בתלמוד הירושלמי הועלתה האפשרות לביקורת חריפה כנגד הבזבז והשחצנות של הכהנים הגדולים, "שיותר מששים ככרי זהב היו מוציין בה" (שקלים, פ"ד ה"א, מח ע"א), ואולם שחיטה של פרה אדומה לא הייתה אירוע שכיח (פרה פ"ג מ"ה).

136 משנה, שקלים פ"ד מ"ב. צמר 'זהורית' של השעיר המשתלח נדרש בכל שנה ושיעורו בין 1 - 2 סלעים, ראו במחלוקת חכמים בתלמוד ירושלמי, יומא, פ"ד ה"ב, מא ע"א; בבלי, שם, מא ע"ב-מב ע"א.

137 משנה, שקלים פ"ד מ"ג.

138 משנה, שקלים פ"ד מ"ד.

139 משנה, שקלים ד, ד.

כתוספת לקרבנות הרגילים. היקף הפעילות בבית המקדש השתנה במהלך ימות השנה, והוא התרכז בעיקר בסביבות שלושת הרגלים, כלומר בחצי השנה החל מחודש אדר ועד לסוף חודש תשרי. לעומת זאת, בחודשי החורף היקף הפעילות היה דליל יותר, גם בשל מזג האוויר הגשום ובעיית הנגישות בדרכים. באותם ימים שבהם לא ניכרה פעילות גדולה היו מקריבים את קורבן "קִיץ המזבח"¹⁴⁰, לפי הסבר רש"י, "כדי שלא יהא המזבח בטל".¹⁴¹ הרמב"ם אינו מביא טעם זה, ונראה שלדעתו מדובר בתקציב שנועד לעולות נדבה שלכתחילה אינן באות מן הציבור,¹⁴² אך אם נותר תקציב פנוי הוא מיועד לכך.¹⁴³

יא. המשמעות של תקציב קרבנות הציבור

חז"ל ניהלו מערכה גדולה כנגד הצדוקים בתביעה שמימון קרבנות הציבור יובא מתקציב הקופה הציבורית ובאופן שוויוני. היה זה חלק מגישתם האידיאלית, שלפיה יש להביא לשיתופם של כל בני העם בעבודת ה'. לפי מקורות חז"ל ולפי מקורות אחרים הם אכן הצליחו לממש את השקפת עולמם באופן מעשי.¹⁴⁴ נראה שחז"ל ניהלו מערכה זו רק כאשר הם ידעו בוודאות שהמקדש אכן יכול להיות מופעל על בסיס כספי ציבור בלבד מבלי להזדקק לתרומות חיצוניות. נקודת המוצא של מחקרנו היא

140 מעבר לפירושים המקובלים, ניתן להציע ש"קִיץ המזבח" נקרא כך באופן מליצי על שם ה"יובש" שבהיקף הפעילות שנערכה על המזבח.

141 רש"י למנחות ע"א, ד"ה לקיץ המזבח.

142 הלכות תפילה פ"א ה"י.

143 פירוש המשניות לשקלים פד מ"ד; הלכות כלי המקדש פ"ז ה"ג.

144 בראשית תקופת בית שני ועד לימי החשמונאים חלק מצורכי המקדש מומן על ידי שליטים זרים, ראו למשל עזרא ו', ט-י; מקבים א, י', מ; מקבים ב, ג', ב-ג. הצדוקים צידדו בנוהג שיחידים יכולים לתרום לקרבן התמיד והתנגדו לתקנת מחצית השקל כפי שמופיע במגילת תענית, אולם בסופו של דבר גברה דעת הפרושים שהתמיד מובא רק "מתרומת הלשכה", והם אף קבעו יום חג לזכר קביעת הסדר זה (ספרי, פנחס קמב; בבלי, מנחות סה ע"א). על נציגו של רבן גמליאל מסופר שכאשר בא לשלם את מחצית השקל, שאל: "אתרום? והן אומרים לו: תרום תרום שלושה פעמים" (משנה שקלים פ"ג מ"ג), במעמד ציבורי הדומה לקצירת העומר (שם, מנחות פ"י מ"ג), וזאת בשביל להוציא מלבם של הצדוקים. יוסף בן מתתיהו מציין במפורש, כנראה על פי המציאות בימיו: "חייבים לפי התורה לשחוט בכל יום מכסף הציבור" (קדמוניות ג, י א). גם הממצא הארכיאולוגי מעיד שמימון הוצאות בית המקדש כפי שהוא עולה מספרות חז"ל משקף מציאות היסטורית וריאלית אותנטית. ראו משנת ארץ ישראל, מסכת שקלים, מהדורת ספראי, ירושלים תש"ע, עמ' 9-11.

אפוא שכל פעילות קרבנות הציבור בשלהי בית שני אכן מומנה מכספי הציבור, דהיינו ממס חצי השקל שנגבה מעם ישראל, שכלל סכומים נכבדים שהתקבלו מהתפוצות.¹⁴⁵

סביר להניח שההשתתפות במס השקל הייתה בעיקר מנת חלקם של תושבי יהודה הקרובים לירושלים,¹⁴⁶ והם אלה שעלו בתדירות גבוהה לירושלים, לפחות בחג המצות, בשל הצורך להימנע מאיסור כרת הנובע מביטול קרבן פסח.¹⁴⁷

משמעות הדברים היא שהסכום המשוער של "תרומת הלשכה", שכלל את תקציב הציבור ואת תשלום שכר עבודת כוח האדם במקדש, יכול להוות מדד למספר האנשים שהשתתפו בפועל במס מחצית השקל. ליתר דיוק, אפשר לומר שזה מספר האנשים המינימלי שהשתתפו בתשלום לתרומת הלשכה.

מעבר למחירים המשוערים שנקבנו בהם (ראו טבלה 8), חסרים לנו נתונים רבים לגבי עלות מוצרים ולגבי תשלומים עבור פעילויות שונות שנעשו במקדש. עלות של חלק מהם גבוהה למדי, למשל רכישת הכלים למקדש (כדוגמת הפרוכות). כמו כן איננו יודעים מה היה שיעור "שיירי הלשכה", והרושם הוא שמדובר בתקציב שאינו מבוטל. כך, לכל היותר אנו רשאים לדבר על **תקציב חלקי משוער** שנדרש למימון קרבנות הציבור ועבודת המקדש, שעמד על כ-4,129 דינרי זהב. סכום זה שווה ערך לתרומה של 51,612 אנשים (לפי 384 פרוטות למחצית השקל).

החוקרים ספראי הציעו לאמוד את מספר התורמים המרבי לפי חישוב כמות המטבעות שהיו יכולות להכיל שלוש הקופות שהיו בלשכה.¹⁴⁸ הם צידדו בהנחה שנפח כל אחת מהן הוא שלוש סאין, ואם כן בסך הכול הן יכלו להכיל תרומה של כ-120,000 איש. אולם לפי הבנת הירושלמי נפח כל קופה היה 27 סאים,¹⁴⁹ כך שמספר התורמים המרבי היה יכול להיות באופן **תיאורטי** קרוב למיליון איש.¹⁵⁰

גם אם נסתפק בהערכות המצומצמות והזהירות ביותר, הן עשויות להעניק לנו מושג-מה לגבי ההיקף של כלל הפעילות שנעשתה בתחום המקדש. מספר התורמים

145 תוספתא, שקלים פ"ב ה"ד.

146 ראו במשנה: "סתם תרומה ביהודה - אסורה, בגליל - מותרת, שאין אנשי הגליל מכירין את תרומת הלשכה" (נדריים פ"ב מ"ד).

147 משנה, פסחים פ"ט משניות א-ב.

148 משנה, פסחים פ"ג מ"ב.

149 ירושלמי, שקלים, פ"ג ה"ב, מז ע"ב.

150 ש' ספראי וז' ספראי, משנה ארץ ישראל, שקלים, עמ' 116-117.

משקף מעגל אנשים נרחב יותר, שכן כל זכר בוגר המשלם מס מייצג למעשה את כל בני משפחתו שאינם חייבים במס כמו אשתו, בנותיו ובניו הקטנים, כך שכחמישים אלף משלמי מס עשויים לייצג משפחות גרעיניות של כחמש נפשות (ללא זכרים החייבים במס), המונות יחדיו כרבע מיליון איש.

טבלה מס' 8: הערכה כללית של חלק מהוצאות המקדש שמומנו מכספי הציבור

מחיר בדינרי זהב (סכום מעוגל)	מחיר בדינר זהב	מחיר בדינר (כסף זוז)	כמות	ההוצאות המוצר
650	648.48	16,212	1,289	בהמות (טבלה מס' 3)
70	68.4	1,711	1,711 סאים	סולת (טבלה מס' 5)
65	64.6	1,615	462 הין	שמן (הין)
30	27.6	690	345.62 הין	יין (הין)
200	195.8		368 מנה	קטורת
154	154	3,850	1,000 קוב עצה	עצים
260	257.6	6,440	46,420 ק"ג	מלח לקרבנות ציבור ויחיד (ללא הנסכים)
100	100	2,500		בגדי הכה"ג
200	200	5,000	100 מערכות	בגדי כהונה פשוטים

				כלי המקדש חצוצרה, מזרקים וכדו'
	?			
2,400	2,400	60,000	לפי 50 אנשים	משכורות עובדי המקדש
	?			שיירי הלשכה
4,129		103,225		סה"כ הוצאות שנתיות (סכום חלקי)

ניתוח התפלגות ההוצאות מכספי הציבור מורה שחלקן של ההוצאות הישירות על הקרבנות והנסכים, המלח והעצים היה קטן יחסית. חלק נכבד מהתקציב הוקצה לטובת רכישת בגדי הכהונה ופריטי טקסטיל שונים (כמו הפרוכת) ושאר כלי המקדש שנזקקו להחלפה או תיקון. נתח גדול מאוד מהתקציב הופנה לטובת משכורת עובדי המקדש. אנשים אלה דאגו כאמור לתפקוד היעיל של המקדש, ובעיקר סביב קרבנות היחיד שתפסו את מרב היקף הפעילות השוטפת במקדש.

כך למשל, בשל הקפדה יתרה על טהרת המוצרים המובאים למקדש, נרכשו הנסכים של קרבנות היחיד בתוך המקדש, באמצעות ממונים מיוחדים שקיבלו את משכורתם מתרומת הלשכה.¹⁵¹ אופן רכישת המוצרים לא נעשה מתוך שיקולי כדאיות כלכלית טהורה, אלא בהתאם לדרישות הטהרה והאיכות של המקדש, ולכן הם נרכשו לעתים ממקומות מרוחקים ביותר מירושלים, עובדה שבודאי ייקרה את עלותם.¹⁵² לכתחילה נמכרו הנסכים בשיעור שוויים האמיתי, מבלי כוונה להפיק רווחים. מדובר במערכת כלכלית שאינה אמורה להיות "יצרנית" ו"רווחית", שכן מחזור הכספים שלה

151 משנה, שקלים פ"ה מ"ד.

152 משנה, מנחות פ"ח משניות א-ב; תוספתא, שם, פ"ט הלכות ב-ה, יג.

מיועד לכיסוי הוצאות, ולמעשה אינו מאפשר לחסוך כסף לשנים הבאות. אפילו לגבי "מותר שיירי הלשכה" נחלקו חכמים האם ניתן למשל להשתמש ברווחים שבכל זאת התקבלו מהנסכים שנרכשו עבור קרבנות היחיד. לדעת ר' ישמעאל "השכר להקדש", ולדעת ר' עקיבא "אין משתכרין בשל הקדש"¹⁵³. באותו הקשר אפשר להתייחס למחלוקת חכמים לאחר החורבן לגבי העמלה (קלבון) שגבו חלפני המקדש, האם מדובר ברווח שנכנס לאוצר המקדש או בשכר החלפנים.¹⁵⁴

כאמור, מהמקורות עולה הרושם שבכל שנה נותר סכום כסף עודף גדול למדי¹⁵⁵ מהתקציב שלא נוצל (שיירי הלשכה) והוא שימש למגוון צרכים. איננו יודעים מה שיעור היתרה, וכמה כסף הוקצה לטובת כל הדברים (או חלקם) שמומנו משיירי הלשכה, ובוודאי מדובר בנתונים שהשתנו משנה לשנה - אך הדבר מעיד שמספר המשתתפים בפועל בפעילות המקדש הציבורית היה כנראה גדול לאין ערוך מהסכום המשוער שבו נקבנו לעיל.

לצד המסקנות הללו, ברצוננו להביע הסתייגות מהנחת היסוד שכל הפעילות במקדש מומנה מכספי מחצית השקל. בהלכה מועלית אפשרות שיחיד יכול להתנדב עבור קרבנות הציבור מעבר למכסת מחצית השקל בתנאי שהוא "ימסרם לצבור"¹⁵⁶. איננו יודעים עד כמה תופעה זו הייתה רחבה (אם בכלל), ומה הסכום שנאסף מתרומות יחיד שנמסרו לציבור (בניגוד לתרומות רגילות) ביחס לתרומת מחצית השקל. נראה שחכמים העדיפו לכתחילה שכל הפעילות (ובעיקר הקרבת הקרבנות)

153 משנה, שקלים פ"ד מ"ג.

154 תוספתא, שקלים פ"א מ"ח.

155 כבר עמדנו על כך שכסף זה שימש גם לפעולות בנייה ושיפוץ עירוניות (משנה, שקלים פ"ב מ"ד). יוסף בן מתתיהו מספר שלאחר השלמת בנייתו של בית המקדש בימי אגריפס המלך נותרו שמונה עשר אלף פועלים מובטלים, ועל מנת לספק להם תעסוקה וכן מחשש שהשלטון הרומי ישתלט על התקציב שנותר כנראה באוצר המקדש, לחצה הנהגת העם על המלך להמשיך להעסיק אותם בעבודה יזומה. ראו קדמוניות כ, ט, ז. לא ברור כמה פועלים מבין המובטלים הועסקו בפועל והאם מדובר בתקציב מיוחד שיועד לבניית המקדש או בכספי הקדש שאותם ניצל בהזדמנות אחרת פונטיוס פילטוס לבניית אמת מים לירושלים (שם, יח). נראה שיש להבדיל בין פעילויות בנייה גדולות ומיוחדות ובין הפעילות השנתית הסדירה שמומנה מתרומת הלשכה. מכל מקום, גם בשנים רגילות נדרש תקציב הולם שיספיק לתשלום לצוות פועלים גדול לצורך תחזוקה שוטפת של התשתית העירונית.

156 בבלי, ראש השנה ז ע"א; רמב"ם, הלכות כלי המקדש פ"ח ה"ז.

בתוך תחומי המקדש תמומן מכספי מחצית השקל, ואילו הפעילות שמחוץ לתחום המקדש ("כל צרכי העיר") הייתה יכולה להסתייע בתרומות של יחידים שנמסרו לציבור כהשלמה לתקציב במקרה הצורך.